



14es JCID



Col·legi Oficial
de Bibliotecaris-
Documentalistes
de Catalunya

EL VALOR ECONÒMIC DE LES BIBLIOTEQUES MUNICIPALS DE SABADELL: ANÀLISI DEL RETORN A LA INVERSIÓ (ROI) DEL SERVEI DE BIBLIOTECA PÚBLICA

Albert Ballarin Rubio, Biblioteques Municipals de Sabadell, Biblioteca de Ponent, pl. Ovidi Montllor, 5, 08206, Sabadell, tel. 937173974, ballarinra@diba.cat, <www.sabadell.cat/bims>.

Ferran Burguillos, Biblioteques Municipals de Sabadell, Biblioteca Vapor Badia, c. Tres Creus, 127-129, 08202, Sabadell, tel. 937451703, burquillosmf@diba.cat, <www.sabadell.cat/bims>.

Núria Camps Mir, Biblioteques Municipals de Sabadell, Biblioteca de Ponent, pl. Ovidi Montllor, 5, 08206, Sabadell, tel. 937173974, campsmn@diba.cat, <www.sabadell.cat/bims>.

Resum:

S'analitza el valor públic de les Biblioteques Municipals de Sabadell des de la perspectiva del retorn econòmic; això és, la capacitat que el servei de biblioteca pública té per generar un benefici directe a la comunitat, resultat del treball transversal i la cooperació. El càlcul del retorn a la inversió (ROI) es duu a terme aplicant els resultats de l'estudi sobre el valor econòmic elaborat per la Gerència de Serveis de Biblioteques i el Servei de Planificació i Avaluació de la Diputació de Barcelona, i que permet demostrar la rendibilitat del servei. S'exposa l'evolució de les dades analitzades, així com també els resultats del càlcul aplicat a la xarxa de Sabadell i comparativament a altres xarxes de biblioteques municipals de referència, com són les de Terrassa, Badalona i l'Hospitalet de Llobregat. Els resultats obtinguts posen de manifest el retorn òptim de les biblioteques públiques de Sabadell, ja que per cada euro invertit en el conjunt de la xarxa s'obtenen 1,88 euros de benefici.

Resumen:

Título: El valor económico de las Bibliotecas Municipales de Sabadell: análisis del retorno a la inversión (ROI) del servicio de biblioteca pública

Se analiza el valor público de las Bibliotecas Municipales de Sabadell desde la perspectiva del retorno económico; esto es, la capacidad que el servicio de biblioteca pública tiene para generar un beneficio directo monetario a la comunidad, resultado del trabajo transversal y de la cooperación. El cálculo del retorno a la inversión (ROI) se lleva a cabo aplicando los resultados del estudio sobre el valor económico elaborado por la Gerencia de Servicios de Bibliotecas y el Servicio de Planificación y Evaluación de la Diputación de Barcelona y que permiten demostrar la rentabilidad del servicio. Se expone la evolución de los datos analizados, así como los resultados del cálculo aplicado a la red de Sabadell y comparativamente con otras redes de bibliotecas municipales de referencia, como las de Terrassa, Badalona y Hospitalet de Llobregat. Los resultados obtenidos

ponen de manifiesto el retorno óptimo de las bibliotecas públicas de Sabadell, ya que por cada euro invertido en el conjunto de la red se obtienen 1,88 euros de beneficio.

Paraules clau: retorn a la inversió (ROI), valor econòmic, valor social, avaluació, biblioteca pública, Biblioteques Municipals de Sabadell.

Palabras clave: retorno a la inversión (ROI), valor económico, valor social, evaluación, biblioteca pública, Bibliotecas Municipales de Sabadell.

1. Introducció

Sabadell, amb una població de més de 207.800 habitants, s'emplaça 30 km al nord de Barcelona i es divideix administrativament en set districtes. La ciutadania compta amb una xarxa de set biblioteques públiques de titularitat municipal, cogestionades amb la Diputació de Barcelona, que es van desplegar principalment entre el període 2006-2011, gràcies a l'impuls de l'Ajuntament de Sabadell i l'esforç inversor anterior a l'actual període de crisi econòmica. Les Biblioteques Municipals de Sabadell (BiMS) són el principal servei cultural públic i de proximitat de la ciutat, i tenen per missió promoure la lectura i el coneixement, garantir l'accés a la informació, donar suport a la formació contínua, promoure l'ús de les tecnologies i fer possible la cohesió social i el desenvolupament de les persones en igualtat d'oportunitats.

Els usos de la xarxa de biblioteques de Sabadell es troben, en general, dins de la mitjana d'usos del servei de biblioteca pública dels municipis de referència, per desplegament del servei i població (més de 100.000 habitants), com són Terrassa, Badalona i l'Hospitalet de Llobregat. D'acord amb les dades disponibles, el 2014 el conjunt de la xarxa de biblioteques de Sabadell va rebre un total de 638.850 (3,1 visites per habitant/any), la qual cosa suposa més de 2.500 visitants per dia de servei, i 419.217 préstecs anuals (2,0 préstecs per habitant/any). Els usos de les tecnologies de la informació són elevats: 81.205 usos del servei de Wi-Fi (12,7 % de les visites –mitjana: 10,2 %–) i 90.733 usos dels ordinadors amb accés a Internet i aplicacions ofimàtiques (14,2 % de les visites – mitjana: 11,0 %). Per contra, la mitjana d'assistents (26,9) per activitat de dinamització cultural programada a les BiMS és inferior a la mitjana (39,1), malgrat l'increment d'activitats en els darrers anys (1.010 activitats el 2014).

Aquestes dades plantegen nombrosos reptes de futur, amb l'objectiu de planificar accions que permetin incrementar els usos del servei de biblioteca pública a la ciutat, com també consolidar la xarxa de biblioteques públiques com a l'instrument de cohesió social i de democratització i socialització de la cultura, que garanteix la igualtat d'accés a la informació al conjunt de ciutadans de Sabadell.

L'objectiu d'aquesta comunicació, tanmateix, és aportar una valoració més enllà de les dades d'ús del servei, que ens permeti conèixer la capacitat que les BiMS tenen de generar beneficis a la ciutadania. Malgrat això, el valor públic del servei de biblioteca a la



ciutadania té dues dimensions, l'econòmica i la social, i des d'aquesta perspectiva, la comunicació se centra en el retorn econòmic.

Un altre factor que cal considerar és l'eficiència econòmica en la prestació del servei. Al text no s'analitza aquesta vessant, malgrat la Gerència de Serveis de Biblioteques disposa d'indicadors que permeten mesurar aquest aspecte i és un objectiu prioritari en la prestació del servei bibliotecari a Sabadell.

La Xarxa de Biblioteques Municipals de la demarcació de Barcelona manté una llarga tradició en la recollida i l'anàlisi de dades estadístiques, que ha permès desenvolupar un important sistema d'informació per portar a terme projectes d'avaluació destacats. El 2013 va publicar l'estudi de Luria i Pintor «El retorn a la inversió de les biblioteques de la Xarxa de Biblioteques Municipals de la província de Barcelona, 2007-2011»¹, que aporta informació sobre el valor econòmic de les biblioteques a través del càlcul del retorn a la inversió (ROI). Aquest valor es pot calcular amb exactitud i permet establir una comparativa entre biblioteques i entre xarxes de biblioteques.

El juliol de 2015 es publica l'estudi de Togores «El valor de les biblioteques públiques en la societat: el cas de la Xarxa de Biblioteques Municipals»², que desenvolupa una versió resumida³ que es va fer pública uns mesos abans, també disponible al web. L'estudi identifica, a partir de la revisió bibliogràfica, 15 beneficis socials que aporten les biblioteques a la societat, cadascun d'aquests agrupats en 4 eixos: cultural, social, econòmic i educatiu-informatiu. Així mateix, es descriu com cada eix o categoria pot aportar beneficis individuals (perspectiva individu) o col·lectius (perspectiva comunitat). Es conclou que els beneficis de l'eix social estan directament associats als eixos cultural i educatiu-informatiu: no es pot entendre quin és el valor social de les biblioteques si no es té en compte el foment de l'hàbit i la competència lectora, o l'accés universal a la cultura, ni tampoc sense tenir en compte l'alfabetització i la inclusió digitals.

Aquesta comunicació se centra en l'anàlisi del valor econòmic, un cop aplicat el càlcul de retorn a la inversió (ROI) a les BiMS, considerant les dades consolidades que corresponen a l'any 2013 i prenent com a referència els valors monetaris unitaris per a cadascun dels

¹ LURIA I ROIG, Maria; PINTOR GONZÁLEZ, Joël. «El retorn a la inversió de la Xarxa de Biblioteques Municipals de la província de Barcelona, 2007-2011» [en línia]. [Barcelona]: Diputació de Barcelona, feb. 2013. <www.diba.cat/documents/16060163/22275360/ROI_edicio_web.pdf/f1edd497-b9df-4003-97c5-a2b2488e9730> [Consulta: 15/12/2015].

² TOGORES, Rosa. «El valor de les biblioteques públiques en la societat: el cas de la Xarxa de Biblioteques Municipals» [en línia]. [Barcelona]: Diputació de Barcelona, jul. 2015. <www.diba.cat/documents/16060163/22275360/EI+valor+de+les+biblioteques+p%C3%BAbliques+en+la+societat+E-LLIBRE.pdf/47985f87-05a6-4551-a9d9-53e17329fd9d> [Consulta: 15/12/2015].

³ TOGORES, Rosa. «El valor de les biblioteques públiques en la societat: el cas de la Xarxa de Biblioteques Municipals: [versió reduïda en català] [en línia]». [Barcelona]: Diputació de Barcelona, nov. 2014. <www.diba.cat/documents/16060163/22275360/valor_social_bibliotequesXBM.pdf/3fab2d2-abb4-414f-a9e0-acd230513a40> [Consulta: 15/12/2015].

serveis analitzats de l'estudi de Luria i Pintor (2013)⁴. Primer de tot, es calcula el valor de les biblioteques de Sabadell, tant individualment com en relació amb el conjunt de la xarxa i, a continuació, es presenta una comparativa amb les xarxes paral·leles de Terrassa, Badalona i l'Hospitalet de Llobregat.

Des d'aquí, agraïm tant als directors de les xarxes urbanes de biblioteques de cada ciutat, com també als responsables municipals de Cultura, la col·laboració a l'hora de proporcionar les dades per a l'estudi, extretes principalment del Portal d'Indicadors econòmics i de Serveis Locals de la Diputació de Barcelona, i contribuir a fer-les públiques en aquesta comunicació. Així mateix, agraïm les aportacions de l'equip de la Secció de Planificació, Avaluació i Qualitat de la Gerència de Serveis de Biblioteques de la Diputació de Barcelona, especialment a l'Ester Omella i a en Toni Feliu, que han tingut l'amabilitat de revisar el text final.

2. El valor econòmic de les Biblioteques Municipals de Sabadell

Per calcular la rendibilitat econòmica de les BiMS, s'ha fet ús de la calculadora del valor econòmic de la biblioteca que ha desenvolupat la Secció de Planificació, Avaluació i Qualitat de la Gerència de Serveis de Biblioteques de la Diputació de Barcelona. Aquesta aplicació permet estimar el valor del retorn a la inversió (ROI) que les diferents administracions destinen al funcionament de la biblioteca o del servei mòbil de bibliobús.

Cal tenir en compte que el resultat correspon a l'estimació dels euros de benefici per cada euro invertit en el conjunt del servei. El valor econòmic es calcula a partir dels paràmetres i valors monetaris establerts a l'estudi de Luria i Pintor (2013). Les dades de despesa econòmica anual són una estimació a partir de la despesa oficial de 2013. Les dades de referència que aporta la calculadora que hem aplicat a Sabadell i a la resta de municipis es desenvolupen a partir dels resultats dels càlculs de l'estudi original, que segueixen les fases metodològiques següents:

- Determinar el valor monetari unitari (M) de cada servei; és a dir: quin benefici obté una persona fent ús de cadascun dels serveis de biblioteca seleccionats.
- Conèixer el consum (C) de cada servei; és a dir: conèixer quants préstecs de llibres, àudios, vídeos i revistes s'han fet; quants assessoraments; quantes hores d'ús d'ordinador; quantes connexions de Wi-Fi; quants assistents a activitats; quantes cessions d'espai; i quants usos de material dins de la biblioteca.
- Calcular el valor econòmic (V) de cada servei; s'obté de multiplicar el valor monetari (M) de cada servei pel seu consum (C).
- Calcular el benefici (B); això és: la suma del valor econòmic de tots els serveis.

El resultat és la divisió dels beneficis entre els costos. Si el resultat és superior a 1, llavors els beneficis superen els costos. Si és inferior, els costos superen els beneficis.

⁴ LURIA I ROIG, Maria; PINTOR GONZÁLEZ, Joël. *El retorn a la inversió... op. cit.*



CALCULADORA DEL VALOR ECONÒMIC DE LA BIBLIOTECA (anual)*

Sabadell
Biblioteca Vapor Badia

Valor a considerar pel càlcul (dades acumulades mensuals)		Nombre	Valor econòmic
Llibres	Nombre préstecs de llibres		0,00 €
Àudio	Nombre préstecs d'àudio		0,00 €
Vídeo	Nombre préstecs de vídeo		0,00 €
Material multimèdia	Nombre préstecs de material multimèdia		0,00 €
Altres no multimèdia	Nombre préstecs de d'altre material no multimèdia		0,00 €
Revistes	Nombre préstecs de revistes		0,00 €
Assessorament bibliotecari	Nombre de treballadors Director/a (Full time equivalent)	1,00	12.789,24 €
	Nombre de treballadors Bibliotecari/a (Full time equivalent)	5,00	117.504,00 €
	Nombre de treballadors Auxiliar (Full time equivalent)	9,25	155.443,29 €
Ús dels ordinadors	Nombre de sessions d'Internet i ofimàtica		0,00 €
Connexió wifi	Nombre de connexions wifi		0,00 €
Programes i activitats per a infants i adults	Nombre d'assistents a audicions i concerts		0,00 €
	Nombre d'assistents a conferències		0,00 €
	Nombre d'assistents a altres cursos i tallers		0,00 €
	Nombre d'assistents a les sessions de club de lectura		0,00 €
	Nombre d'assistents als cursos en TIC+		0,00 €
Cessió d'espais	Hores Ús Sala petita (particulars)		0,00 €
	Hores Ús Sala mitjana (particulars)		0,00 €
	Hores Ús Sala gran (particulars)		0,00 €
	Hores Ús Auditori (particulars)		0,00 €
	Hores Ús Sala petita (entitats)		0,00 €
	Hores Ús Sala mitjana (entitats)		0,00 €
	Hores Ús Sala gran (entitats)		0,00 €
Ús de material dins la biblioteca	Usuaris actius de la biblioteca		0,00 €
Valor econòmic total del servei de la biblioteca durant l'any de referència			285.736,53 €
La despesa econòmica mensual estimada de la biblioteca és de			1.100.307,30 €

Figura 1. Aplicació per al càlcul del ROI elaborada per la Gerència de Serveis de Biblioteques de la Diputació de Barcelona. Accés restringit <<https://intrabib.diba.cat>> [Consulta: 15/12/2015].

2.1. Metodologia

En primer lloc, s'analitza l'evolució de les dades d'ús (o consum) d'alguns dels serveis de la xarxa de biblioteques de Sabadell durant el període 2008-2013, sobre el qual disposàvem de dades consolidades i homogènies. S'han tingut en compte els tres elements principals que apareixen a la calculadora: sessions d'Internet i ofimàtica, assistents a les activitats i préstecs. D'aquesta manera, es mostra quina ha estat l'evolució del retorn a la inversió en el període immediat, conseqüència en l'àmbit econòmic del desenvolupament del Pla director de Biblioteques de Sabadell 2006-2011.



A continuació, s'aplica el càlcul sobre les dades del 2013: primer a les biblioteques de Sabadell i després a les biblioteques de les xarxes de Terrassa, Badalona i l'Hospitalet de Llobregat. S'escullen aquestes xarxes ja que, tal com s'ha comentat més amunt, són similars en quant a desplegament del servei i, normalment, es prenen com a referent comparatiu de Sabadell, en tant que els municipis corresponen al tram de població de més de 100.000 habitants, exclosa la ciutat de Barcelona. Un cop introduïdes les dades a la calculadora, obtenim un resultat. Aquest resultat ha estat prorratejat segons el valor que té la biblioteca treballada dins de cada xarxa municipal. El prorrateig correspon a la intensitat d'ús i es calcula d'acord amb el percentatge de visites total que ha rebut cadascuna de les biblioteques a cada ciutat al llarg de l'any 2013. Això ens dóna un resultat final del valor de la biblioteca dins de cada xarxa. La suma de tots aquests prorrateigs és el resultat total del valor econòmic de cada xarxa municipal.

Finalment, elaborem la comparativa de resultats entre les quatre xarxes analitzades i plantegem algunes conclusions.

2.2. Evolució de les dades d'ús del servei

S'indica a continuació l'evolució de les dades d'ús (o consum) dels principals serveis que s'han consignat a la calculadora, per aclarir el punt de partida.

A la gràfica següent (**Figura 2**) es mostra l'evolució de la despesa per habitant al servei de biblioteca pública a Sabadell. Per a l'any 2014, els percentatges de finançament van ser els següents: 62,9 % d'aportació per part de l'Ajuntament de Sabadell, 36,3 % per part de la Diputació de Barcelona i 0,7 % per part d'altres administracions (Generalitat de Catalunya, Administració de l'Estat, etc.).

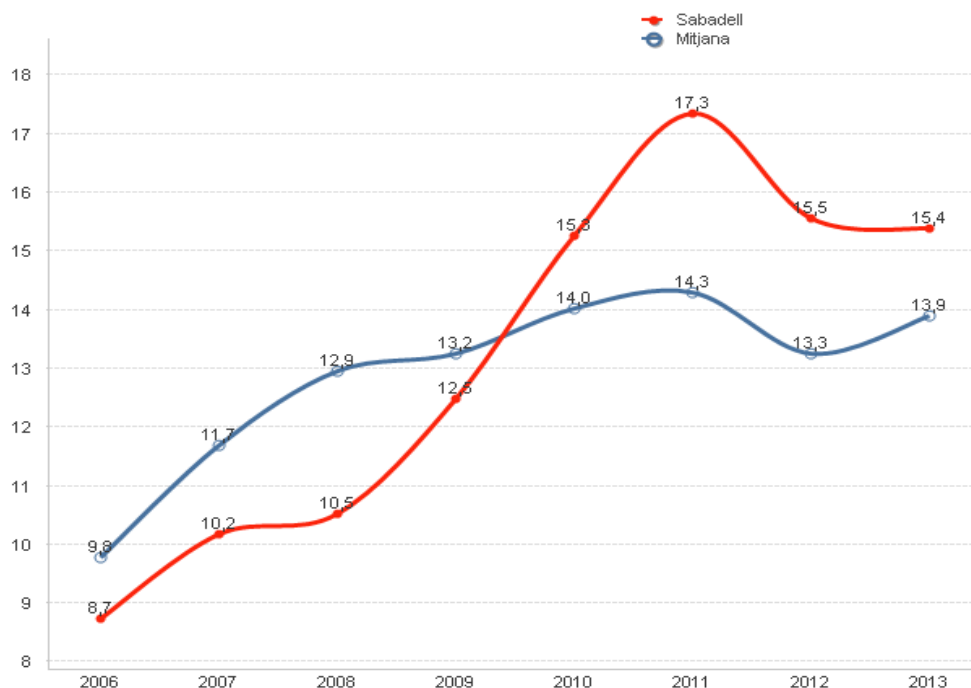


Figura 2. Evolució de la despesa per habitant a Sabadell, 2006-2013.



14es JCID



Col·legi Oficial
de Bibliotecaris-
Documentalistes
de Catalunya

Cal tenir en compte que quatre de les set biblioteques que constitueixen la xarxa de biblioteques de Sabadell estaven en funcionament l'any 2006: la central urbana, Vapor Badia, i tres biblioteques de proximitat, Can Puiggener, la Serra i els Safareigs. El trienni 2009-2011 s'inauguren les tres biblioteques de districte: Nord, Sud i Ponent, que són les que representen un major esforç d'inversió i de manteniment de despesa a partir del 2008. A partir del 2012, la despesa anual s'estabilitza en uns 15,5 euros per habitant.

Als apartats següents es mostra l'evolució que han tingut els tres serveis principals, les dades dels quals es consignen a l'aplicació per al càlcul del valor econòmic: sessions d'Internet i ofimàtica, assistents a les activitats i préstecs. D'aquesta manera, es mostra quina ha estat l'evolució del retorn a la inversió en el període immediat, conseqüència en l'àmbit econòmic del desenvolupament del Pla director de Biblioteques de Sabadell 2006-2011.

2.2.1. Ús del servei d'Internet i + (internet i ofimàtica)

Tal com s'ha comentat a la introducció, els usos de les tecnologies de la informació a la xarxa de biblioteques de Sabadell són força elevats i estan per damunt de la mitjana del tram comparat. Per bé que, en general, s'experimenta un increment notable de l'ús dels dispositius mòbils i portàtils i del servei de connexió a la xarxa Wi-Fi, l'ús dels ordinadors de sobretaula a les biblioteques de Sabadell encara es manté amb uns usos notables, amb la qual cosa es garanteix la rendibilitat de la inversió en equipament tecnològic.

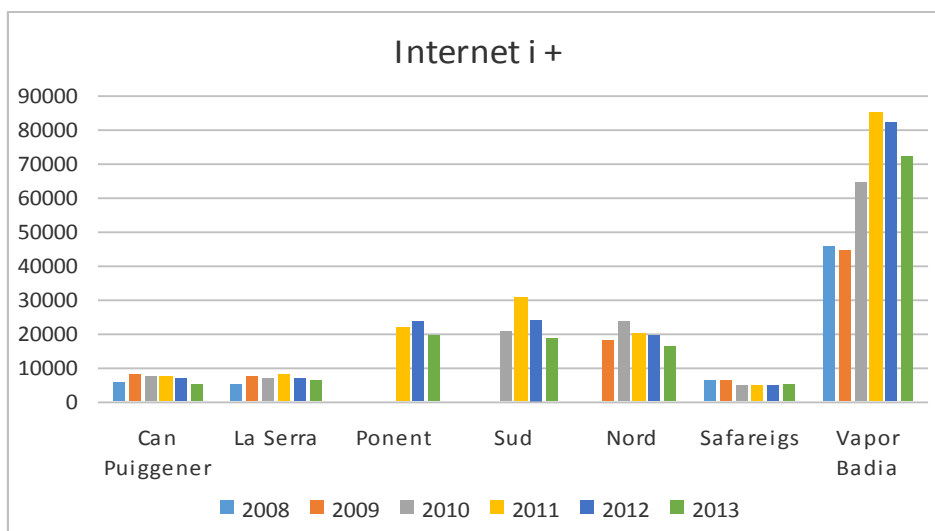


Figura 3. Comparativa d'usos del servei d'Internet i + a Sabadell per biblioteca, 2008-2013.

A la gràfica següent (**Figura 4**) es pot comprovar el percentatge de visites que han fet ús del servei d'Internet i + durant el període 2008-2013 en relació amb la mitjana del percentatge de visites que han fet ús d'aquest servei al conjunt de biblioteques del tram comparat (municipis de més de 100.000 habitants):

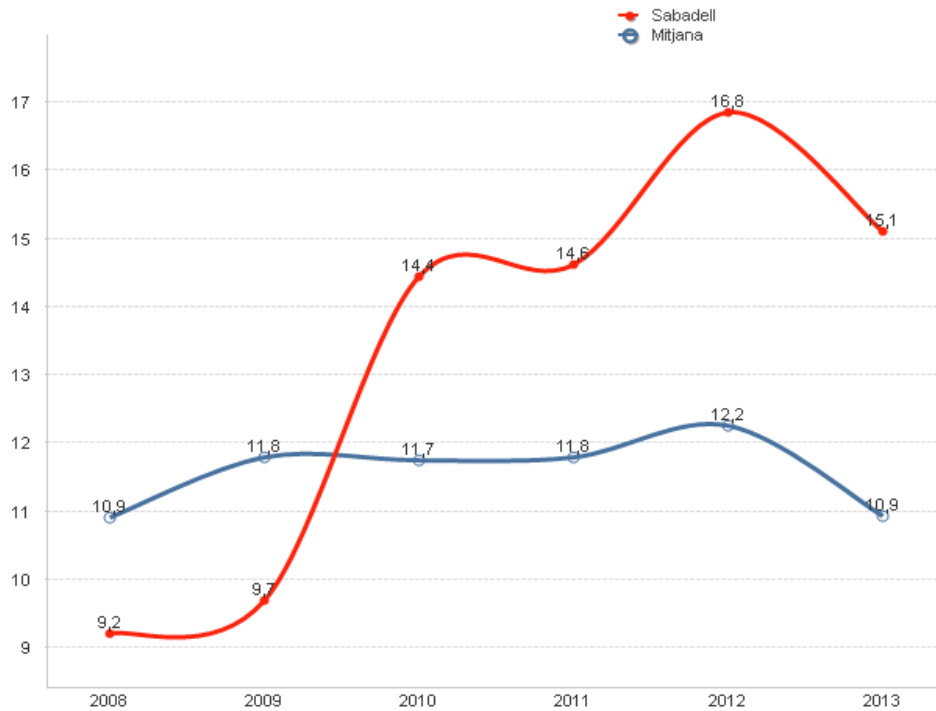


Figura 4. Percentatge de visites que han fet ús del servei d'Internet i +, BiMS i mitjana per tram, 2008-2013.

2.2.2. Assistents a les activitats de dinamització cultural

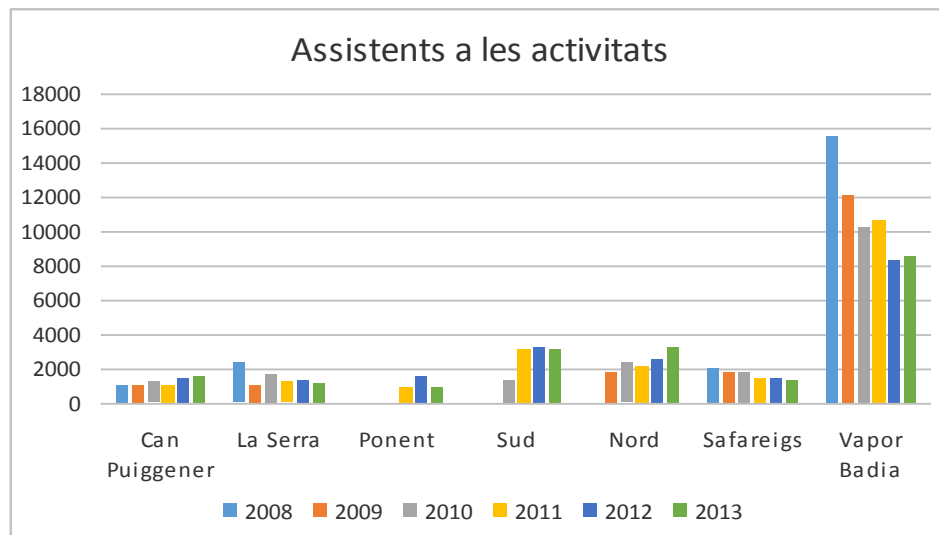


Figura 5. Comparativa d'assistents a les activitats per biblioteca, 2008-2013.

Les tres biblioteques de districte (Nord, Sud i Ponent), inaugurades durant el trienni 2009-2011, recullen, en els darrers anys, una part de l'assistència a les activitats culturals que anteriorment concentrava, sobretot, la biblioteca central urbana Vapor Badia. Malgrat això, es produeix una davallada generalitzada del nombre d'assistents a les activitats a partir



del 2010, com a conseqüència, principalment, de la supressió, per motius econòmics, de nombroses activitats que s'havien programat fins al moment.

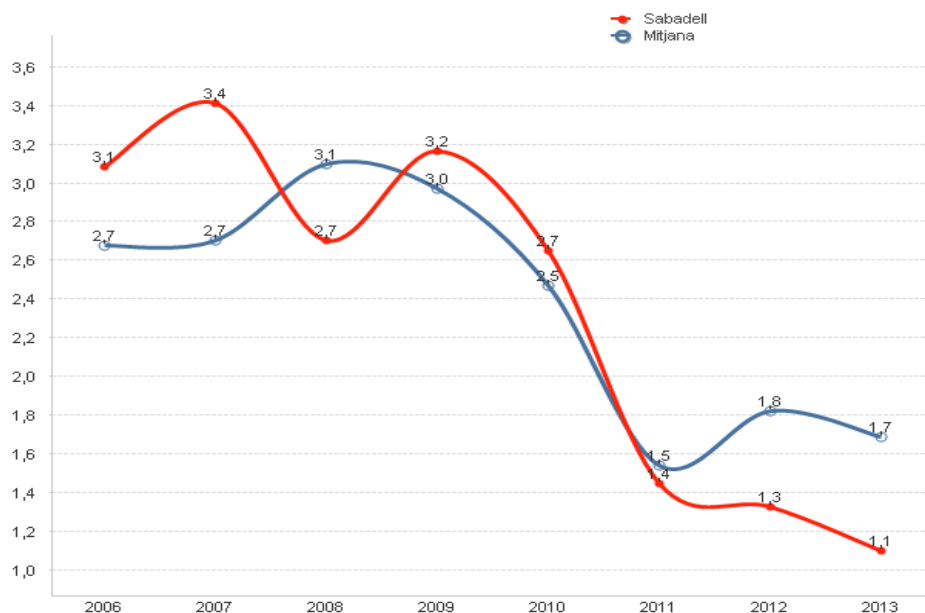


Figura 6. Percentatge de la despesa per a activitats BiMS i mitjana per tram, 2006-2013.

És important tenir en compte que, malgrat la davallada d'assignació pressupostària, a partir del 2013 s'atura la tendència a la baixa en l'assistència a activitats i es torna a recuperar públic, especialment gràcies al replantejament del model de programació d'activitats i l'obertura del servei a la cooperació amb entitats i agents del territori, així com també a partir de la programació d'activitats culturals i educatives amb recursos propis.

Alguna de les biblioteques de proximitat que han treballat els darrers anys amb més intensitat el projecte d'acció social i comunitària amb l'entorn, com són les biblioteques del Nord, la Serra, Can Puiggener i Sud, reflecteixen clarament aquesta recuperació.

2.2.3. Préstec de documents

El nombre de préstecs ha anat davallant, sobretot a partir del 2012, en les biblioteques més consolidades. Cal tenir en compte diverses variables: la supressió del pressupost municipal per a l'adquisició de col·lecció documental durant els anys 2011 i 2012, recuperat parcialment el 2013; la tendència generalitzada a la baixa en el préstec de determinats materials, com ara els CD de música; el fet que a determinades biblioteques emplaçades en entorns amb nombrosa població en risc d'exclusió social, aquesta faci un ús del servei de préstec de documents molt inferior a la mitjana, però en canvi utilitzi altres serveis, etc.

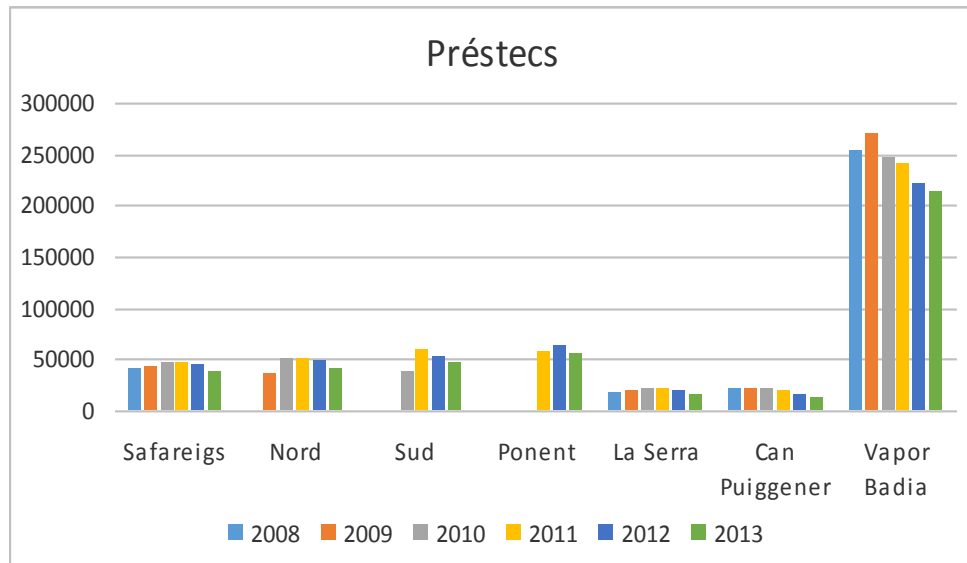


Figura 7. Préstecs per biblioteca, 2008-2013.

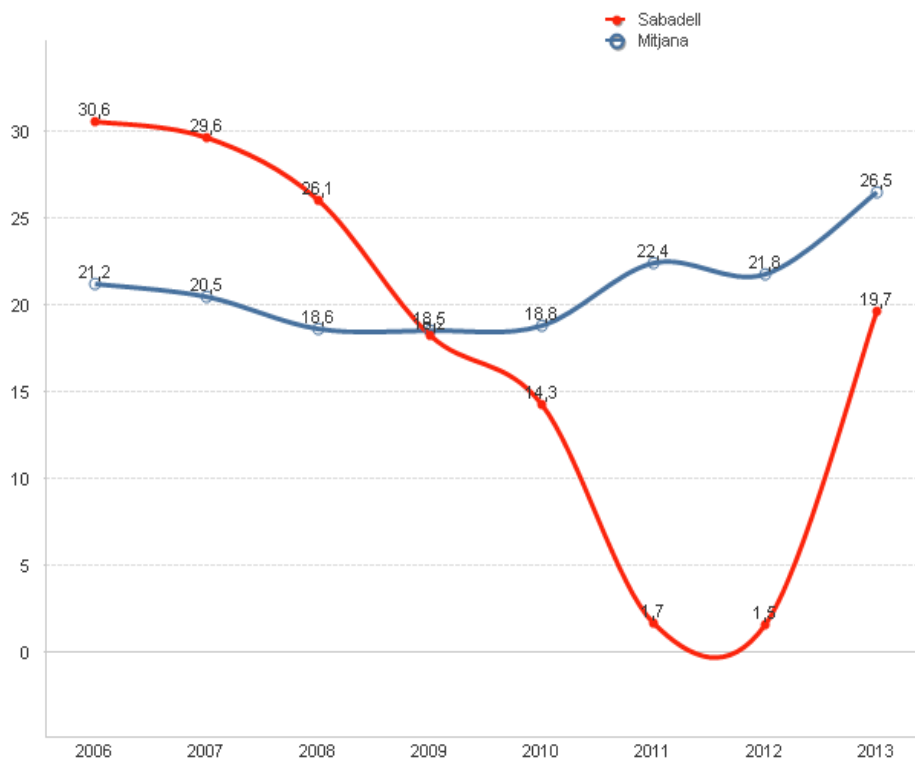


Figura 8. Percentatge de la despesa per a l'adquisició de col·lecció a les BiMS i mitjana per tram, 2006-2013.



2.3. Resultats del retorn a la inversió (ROI) a les Biblioteques Municipals de Sabadell

Un cop efectuat el càlcul, el valor econòmic directe generat pel servei de biblioteca pública a la ciutadania corresponent a les dades consolidades de l'any 2013 és el següent (les biblioteques es presenten per ordre decreixent de ROI a la xarxa):

Biblioteca	ROI resultant	% dins de la xarxa	ROI xarxa
Vapor Badia	2,49	44 %	1,096
Ponent	1,63	13 %	0,212
Sud	1,50	13 %	0,195
Safareigs	1,98	7 %	0,139
Nord	1,08	11 %	0,119
La Serra	1,03	7 %	0,072
Can Puiggener	0,98	5 %	0,049
Valor total ROI xarxa Sabadell:			1,881

El quadre mostra, en primer lloc, el càlcul del valor econòmic directe de cada biblioteca. La biblioteca central urbana Vapor Badia és la que té un valor resultant més elevat: per cada euro invertit en la biblioteca central el retorn a la ciutadania és de 2,49 euros, amb la qual cosa els beneficis superen els costos. Tota la resta de biblioteques generen igualment beneficis que superen els costos, a excepció de la biblioteca de Can Puiggener. Aquesta biblioteca és l'única que té un cost directe superior a la inversió (-0,02), malgrat que la diferència tendeix a zero.

A banda del càlcul del ROI directe desagregat per a cada biblioteca, hem volgut dur a terme el càlcul que correspon al conjunt de la xarxa de les biblioteques de Sabadell, ja que considerem que aquesta anàlisi és prioritària, per sobre del resultat del ROI per biblioteca. Els municipis tenen un servei únic de biblioteca pública a la ciutat, participat per diferents biblioteques que constitueixen la xarxa urbana territorial, però totes amb una missió única, coordinada i homogènia de servei. A banda, cal tenir en compte que un ROI individual molt elevat pot ser un indicador negatiu, en el sentit que reflecteix una manca d'inversió.

Per dur a terme l'anàlisi del ROI de la xarxa, hem prorratejat els resultats del ROI individual: cada biblioteca ha obtingut un valor desagregat com a resultat del càlcul (ROI resultant). Això no obstant, cada biblioteca té un pes proporcional dins de la xarxa (% dins la xarxa) que pot estar determinat sobre la base de la intensitat d'ús, i que aquí s'ha establert a partir del percentatge de visites que rep anualment la biblioteca. D'aquesta manera, un cop multipliquem el ROI individual pel percentatge de valor proporcional de cada biblioteca, n'obtenim el valor dins de la xarxa (ROI xarxa).

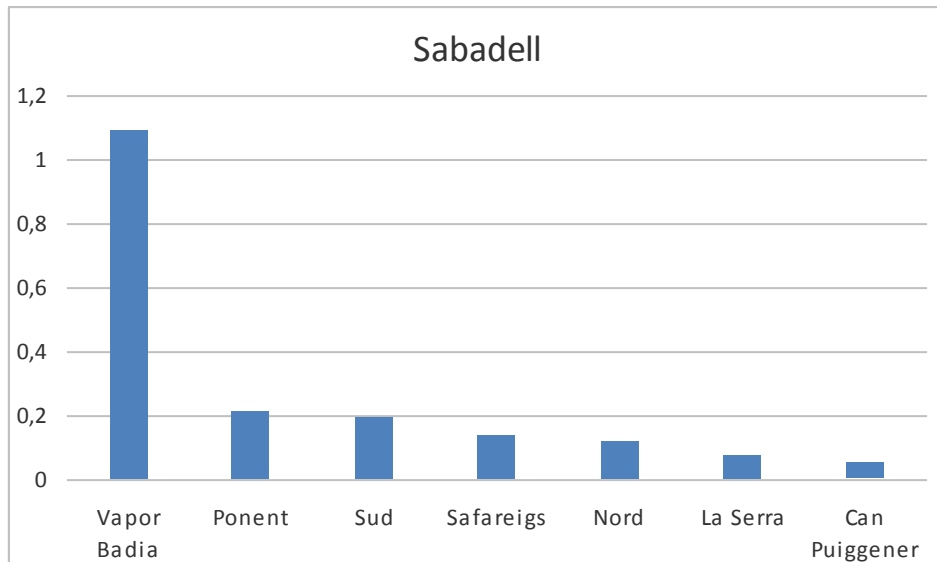


Figura 9. Valor desagregat del ROI de cada biblioteca dins de la xarxa BiMS 2013.

La suma de cadascun dels valors desagregats correspon al valor total ROI de xarxa que generen les biblioteques de Sabadell i que, a partir de les dades de l'any 2013, dona un resultat de 1,881 euros de benefici a la ciutadania per cada euro invertit. Per tant, estem en condicions d'afirmar que el servei de biblioteca pública a Sabadell és rendible, que el benefici directe és de 0,88 euros per cada euro invertit, i que els beneficis associats als serveis que ofereix la xarxa superen amb escreix els costos destinats a garantir-ne el funcionament i manteniment.

Tal com s'esmenta a l'estudi de Luria i Pintor (2013), les ràtios obtingudes serien significativament superiors si els càlculs incorporessin els beneficis indirectes (més enllà dels beneficis que obtenen els usuaris). De mitjana, les ràtios obtingudes als estudis que tenen en compte beneficis directes i indirectes són 2 punts superiors a les dels que només consideren els beneficis directes. Per tant, la ràtio d'aquest estudi, d'1:1,88 per al conjunt de la xarxa de Sabadell, podria arribar a ser d'1:3,88 si en els càlculs s'incorporés una estimació dels beneficis indirectes.

3. El valor econòmic de les biblioteques de Terrassa, Badalona i l'Hospitalet

A continuació, es presenten els resultats del retorn econòmic directe de les xarxes de biblioteques municipals de Terrassa, Badalona i l'Hospitalet de Llobregat, replicant la metodologia que s'ha exposat més amunt. L'objectiu d'aquest apartat és el de prendre en consideració els resultats comparatius per a la millora del servei de biblioteca pública de Sabadell, així com també el de reforçar algunes conclusions. El valor econòmic directe a les dades consolidades de l'any 2013 i als quadres i a les gràfiques les biblioteques es presenta per ordre decreixent de ROI dins de cada xarxa.



3.1. Resultats del retorn a la inversió (ROI) a les biblioteques de Terrassa

Biblioteca	ROI resultant	% dins de la xarxa	ROI xarxa
Central	1,99	41%	0,816
Districte 6	2,81	15%	0,421
Districte 3	2,77	13%	0,360
Districte 4	2,62	13%	0,341
Districte 2	2,00	12%	0,240
Districte 5	2,01	7%	0,141
Valor total ROI xarxa Terrassa:			2,318

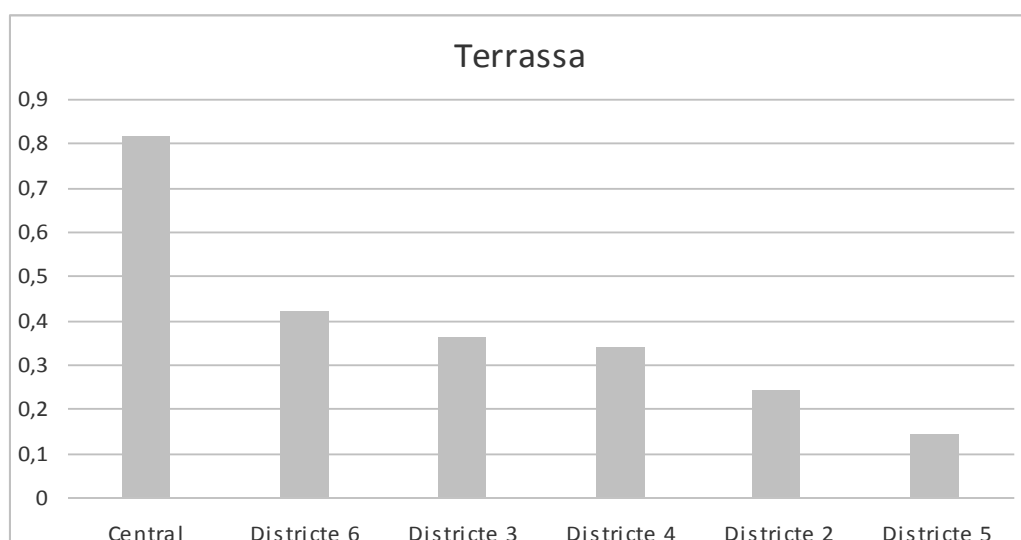


Figura 10. Valor desagregat del ROI de cada biblioteca dins de la xarxa de Terrassa 2013.

3.2. Resultats del retorn a la inversió (ROI) a les biblioteques de Badalona

Biblioteca	ROI resultant	% dins de la xarxa	ROI xarxa
Can Casacuberta	1,88	58%	1,090
Lloreda	1,53	17%	0,260
Llefià-Xavier Soto	1,27	12%	0,152
Sant Roc	0,83	8%	0,066
Pomar	1,02	4%	0,041
Valor total ROI xarxa Badalona:			1,610

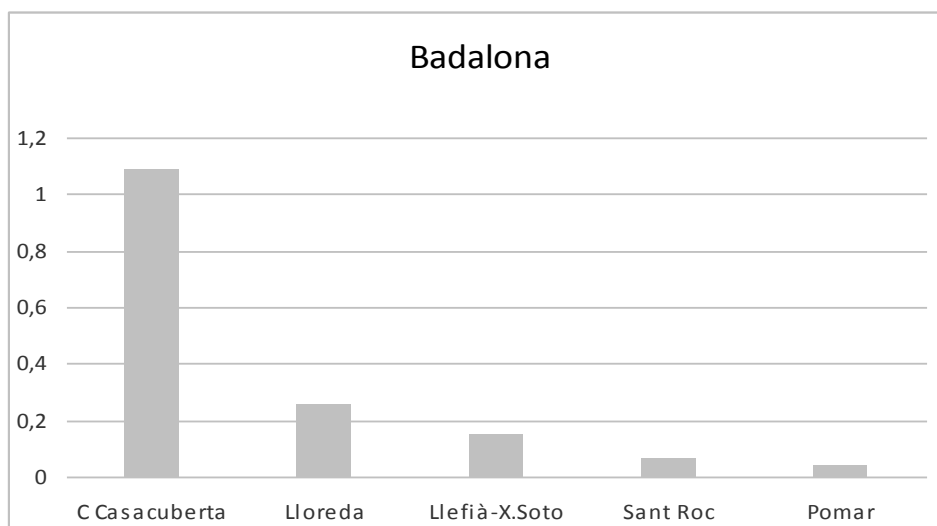


Figura 11. Valor desagregat del ROI de cada biblioteca dins de la xarxa de Badalona 2013.

3.3. Resultats del retorn a la inversió (ROI) a les biblioteques de l'Hospitalet

Biblioteca	ROI resultant	% dins de la xarxa	ROI xarxa
Tecla Sala	1,50	24%	0,360
Bòbila	1,95	16%	0,312
Can Sumarro	2,50	12%	0,300
Bellvitge	1,81	15%	0,271
Josep Janés	1,35	14%	0,189
Santa Eulàlia	1,94	6%	0,116
Florida	1,26	8%	0,101
Plaça Europa	0,98	6%	0,097
Valor total ROI xarxa Hospitalet:			1,746

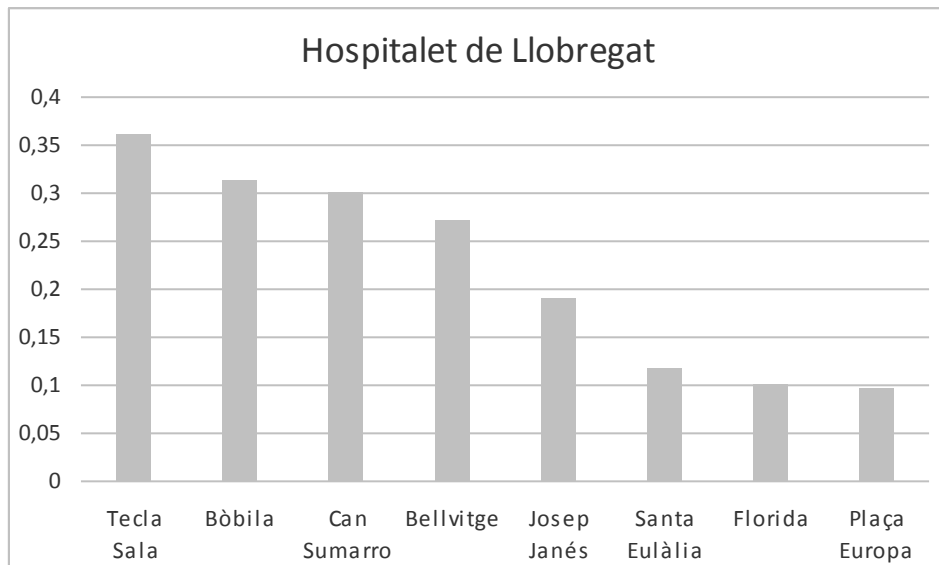


Figura 12. Valor desagregat del ROI de cada biblioteca dins de la xarxa de l'Hospitalet 2013.

3.4. Comparativa entre municipis

Municipi	ROI xarxa
Terrassa	2,318
Sabadell	1,881
L'Hospitalet	1,746
Badalona	1,610

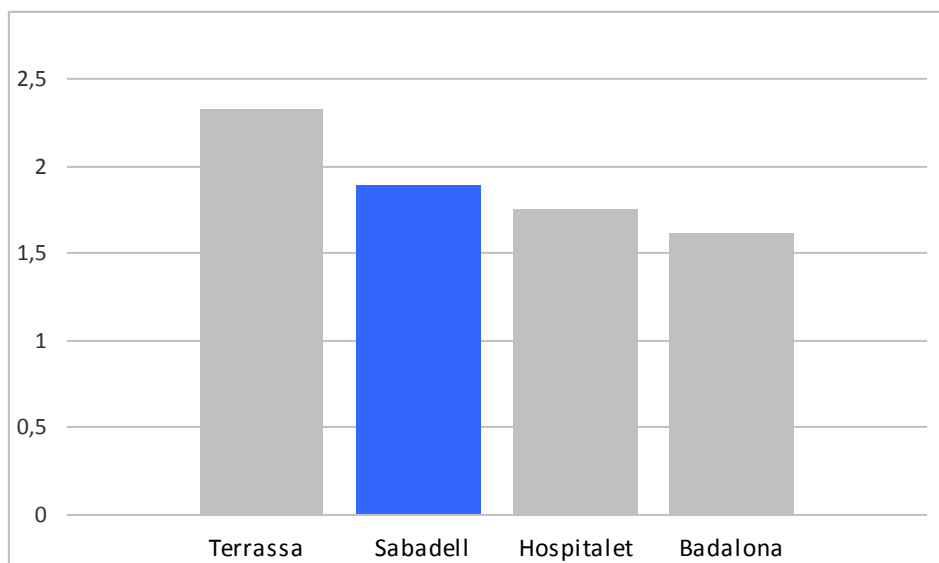


Figura 13. Comparativa del resultat del ROI per municipis 2013.



Tal com es pot comprovar a la comparativa, les xifres globals del retorn a la inversió als municipis de més de 100.000 habitants i més de 4 biblioteques en funcionament el 2013 no difereixen gaire. La mitjana del resultat del ROI entre les quatre xarxes comparades és de 1,88 euros de benefici per cada euro invertit, que precisament és el ROI de la xarxa de Sabadell. El valor de referència resultant amb què treballa l'estudi de Luria i Pintor (2013) i que correspon al ROI del conjunt de la Xarxa de Biblioteques Municipals de la província de Barcelona per al període 2007-2011 és 2,25 euros de benefici per cada euro invertit.

Les biblioteques de Sabadell produeixen un retorn directe prou elevat, en comparació amb la resta de municipis del mateix tram, i en qualsevol cas, dins de la mitjana exacta. Cal tenir en compte que, en els darrers anys, el retorn a la inversió ha tendit a créixer en el conjunt de la Xarxa de Biblioteques Municipals de la província de Barcelona. Això s'explica principalment per l'increment que ha experimentat el nivell d'ús dels diferents serveis bibliotecaris a mesura que s'han anat consolidant els més antics i se n'han anat obrint de nous. Així doncs, i considerant que la xarxa de Sabadell s'ha desenvolupat principalment durant el període 2006-2011, moment en què s'inauguren cinc biblioteques a la ciutat, i a partir del 2010 s'apliquen fortes restriccions pressupostàries, el retorn a la inversió en benefici de la comunitat és considerable i s'ha assolit de manera molt ràpida: el servei de biblioteca pública a la ciutat és clarament rendible i encara té marge de creixement i millora.

Al contrari de la comparativa dels resultats agregats per xarxes, els resultats del ROI per biblioteques i municipis, fetes les comparatives dins dels municipis i entre municipis, presenten algunes diferències destacades. En general, les biblioteques centrals urbanes concentren el major percentatge repercutit dins de cada xarxa, però el ROI individual en el cas de la Central de Terrassa i de la Tecla Sala de l'Hospitalet és inferior a d'altres biblioteques de proximitat del mateix municipi. Podem deduir d'aquestes dades que, probablement, l'emplaçament de la biblioteca dins de la ciutat, així com també les característiques socials, econòmiques, culturals i educatives de la comunitat que la biblioteca atén principalment, i, finalment, la manera com es distribueix la inversió en cada equipament dins d'una mateixa xarxa són condicionants del valor final. Així mateix, del valor elevat de ROI que tenen algunes biblioteques de proximitat en relació amb la resta de biblioteques de la xarxa, es pot deduir que és imprescindible invertir en les biblioteques repartides en el territori per assegurar una major intensitat d'ús i, per tant, una major rendibilitat del servei. A més inversió, incrementa l'ús del servei i, per tant, incrementa el valor econòmic que la biblioteca retorna a la comunitat. Cal incidir en el fet que el creixement del valor per cada euro invertit és exponencial, no lineal.

4. Conclusions

La conclusió principal és que el retorn a la inversió en el servei de biblioteca pública a Sabadell, així com també a la resta de xarxes urbanes analitzades, és molt positiu. D'acord amb els resultats, i a partir de les dades consolidades del 2013, per cada euro



que l'Administració Pública inverteix en el servei a Sabadell es generen 1,88 euros de benefici directe.

És important tenir en compte que el resultat del ROI aporta informació únicament sobre el valor econòmic dels serveis analitzats, de manera que es demostra que precisament aquests serveis són rendibles per a les persones que els utilitzen.

D'altra banda, és imprescindible considerar sempre els resultats del ROI agregats per al conjunt de la xarxa urbana, i no individualment per biblioteca, ja que l'objectiu de servei és únic per a tota la ciutadania del municipi. Val a dir que l'increment en l'ús dels serveis per part de la comunitat es veu reflectit a les dades aportades, amb la qual cosa es reafirma la necessitat de seguir invertint en el servei, per mantenir aquest increment.

Es demostra, així mateix, que la calculadora del ROI desenvolupada per la Secció de Planificació, Avaluació i Qualitat de la Gerència de Serveis de Biblioteques de la Diputació de Barcelona i els resultats de la metodologia de l'estudi de Luria i Pintor (2013) són útils per aplicar-los a l'anàlisi del servei de biblioteca pública a cada municipi. Serà necessari actualitzar i ampliar la calculadora amb les dades consolidades dels propers anys per poder mantenir les anàlisis.

Els resultats dels beneficis econòmics directes del servei de biblioteca pública en la comunitat complementen altra informació necessària per a una anàlisi exhaustiva sobre el valor públic de les biblioteques municipals. Tal com s'ha esmentat, el valor públic del servei de biblioteca a la ciutadania té dues dimensions, l'econòmica i la social. En aquest sentit, caldrà desenvolupar instruments de mesura dels beneficis indirectes que comporten els serveis, així com també la definició i l'aplicació d'indicadors d'avaluació qualitativa i estudis d'impacte que permetin demostrar la capacitat de les biblioteques per generar beneficis socials, tant en els individus com en la comunitat. En aquesta línia, des de la secció de Planificació, Avaluació i Qualitat de la Gerència de Serveis de Biblioteques, amb el suport de l'Institut Català d'Avaluació de Polítiques Públiques, es duran a terme, durant el 2016, estudis per mesurar l'impacte dels beneficis socials que aporten a la ciutadania determinats programes d'alfabetització digital i clubs de lectura fàcil que es desenvolupen a les biblioteques de la xarxa. Així mateix, la Gerència participa en diversos projectes europeus que tenen per objectiu treballar els beneficis de la biblioteca pública a la societat des de la perspectiva del seu valor social i econòmic.

En qualsevol cas, l'anàlisi del retorn a la inversió és un exercici de gran utilitat que ens permet disposar d'evidències rigoroses que posen en valor el benefici derivat de les biblioteques públiques, i més concretament, d'aquestes cap als usuaris. Aquest marc d'anàlisi i avaluació permet identificar els reptes clau de futur en el servei de biblioteca pública, i que són els següents:

- Millorar la comunicació a la ciutadania i promoure l'apropiació del servei per part de la comunitat: recollir i difondre els beneficis que reben els usuaris i impulsar-ne la



participació en el servei. És clau implicar la ciutadania i arribar a les persones. Una biblioteca és un dels agents de cohesió social del territori, un punt de trobada de diferents col·lectius, centre neuràlgic de la vida cultural de la comunitat. La biblioteca ha de fomentar el valor de ciutadania i fer participants els ciutadans de les accions que s'hi desenvolupen: detecció de necessitats, disseny de serveis i d'espais, suport al desenvolupament d'activitats mitjançant accions de voluntariat i avaluació dels serveis. La comunicació dels resultats del càlcul del valor econòmic és clau per a la transparència i per justificar la prioritització d'inversions en els serveis públics.

- La cooperació com a clau per a l'èxit: la col·laboració entre administracions i amb altres serveis públics de l'àmbit local, la col·laboració pública i privada amb empreses i amb el teixit industrial, amb centres i serveis educatius, amb el món del llibre (autors, editors, llibreters, etc.), amb les entitats ciutadanes, i entre les biblioteques és essencial per augmentar l'abast dels beneficis generats i assolir noves formes de finançament. La cooperació contribuirà de manera directa a millorar l'eficàcia i la sostenibilitat de les accions que es duguin a terme en benefici de la societat.
- Per continuar millorant hem de ser sostenibles: en un context en què el paper social de la biblioteca és més important que mai, sostenibilitat i eficiència han de continuar regint els edificis, els serveis i les activitats. Sostenibilitat implica optimitzar recursos econòmics disponibles per al funcionament ordinari, com també regular els espais i l'oferta de serveis públics. Perquè això sigui possible, cal ajustar l'oferta a les necessitats reals en un context de millora contínua. Uns edificis energèticament eficients, flexibles i que optimitzin la gestió del servei són un element clau per a la sostenibilitat de la biblioteca.
- Les biblioteques han de ser estratègiques en l'entorn municipal i tenir presència en l'agenda política. Els estudis de valor públic del servei són imprescindibles per treballar colze a colze tant amb els responsables polítics, com també amb els agents de la ciutadania. La visibilitat comença debatent i compartint estratègia en l'entorn municipal, i en aquest sentit, és important compartir les anàlisis de valor econòmic d'altres serveis públics, contrastant-les amb les del valor de les biblioteques, amb l'objectiu de millorar la decisió estratègica i la prioritització de la inversió. La transformació que estan experimentant les biblioteques públiques, amb nous reptes i necessitats, ha d'anar acompanyada de polítiques sòlides i coordinades per promocionar-ne i adequar-ne l'ús als nous contextos.

Bibliografia

«Estudio FESABID: el valor económico y social de los servicios de información: bibliotecas. Informe de resultados» [en línia]. Coord. José Antonio Gómez Yáñez. [Madrid]: FESABID, 2014. <www.fesabid.org/sites/default/files/repositorio/fesabid-valor-economico-social-servicios-informacion-bibliotecas.pdf> [Consulta: 15/12/2015]



14es JCID



Col·legi Oficial
de Bibliotecaris-
Documentalistes
de Catalunya

«Evidence review of the economic contribution of libraries: final report, June 2014» [en línia]. Manchester: Arts Council England, 2014.

<www.artscouncil.org.uk/media/uploads/pdf/Evidence_review_economic_contribution_libraries_2014.pdf> [Consulta: 15/12/2015]

FELIU, Toni [et al.]. «Portal de indicadores económicos y de servicios locales» [en línia]. *Actas Fesabid'15: cultura abierta, conocimiento compartido* (14as: Jornadas Españolas de Documentación: Gijón), [Madrid]: FESABID, 2015, p. 89-107. <www.fesabid.org/sites/default/files/repositorio/actas_fesabid_2015.pdf>. [Consulta: 15/12/2015]

JERVELUND, Christian, [et.al]. «The Economic value of public libraries» [en línia]. [Copenhagen: Tænketanken Fremtidens Biblioteker, 2015].

<http://fremtidensbiblioteker.dk/wp/wp-content/uploads/2014/07/Samle_final_opslag_UK.pdf> [Consulta: 15/12/2015].

LURIA I ROIG, Maria; PINTOR GONZÁLEZ, Joël. «El retorn a la inversió de la Xarxa de Biblioteques Municipals de la província de Barcelona, 2007-2011» [en línia]. [Barcelona]: Diputació de Barcelona, feb. 2013.

<www.diba.cat/documents/16060163/22275360/ROI_edicio_web.pdf/f1edd497-b9df-4003-97c5-a2b2488e9730> [Consulta: 15/12/2015].

O'BRIEN, Dave. «Measuring the value of culture: a report to the Department for Culture Media and Sport» [en línia]. [London: Department for Culture, Media and Sport, 2010 Dec. 15].

<www.gov.uk/government/uploads/system/uploads/attachment_data/file/77933/measuring-the-value-culture-report.pdf> [Consulta: 15/12/2015].

TOGORES, Rosa. «El valor de les biblioteques públiques en la societat: el cas de la Xarxa de Biblioteques Municipals» [en línia]. [Barcelona]: Diputació de Barcelona, jul. 2015.

<www.diba.cat/documents/16060163/22275360/El+valor+de+les+biblioteques+p%C3%BAbliques+en+la+societat+E-LLIBRE.pdf/47985f87-05a6-4551-a9d9-53e17329fd9d>

[Consulta: 15/12/2015].