

## **El Pla <3000 dins el PECCat: una oportunitat per l'accés als serveis bibliotecaris en poblacions petites**

**Santiago Martínez Illa**

Cap de servei de planificació d'equipaments  
Subdirecció General d'Equipaments Culturals  
Departament de Cultura i Mitjans de Comunicació de la Generalitat de Catalunya  
Carrer Portal de Santa Madrona, 10-12 5a planta  
08001 Barcelona  
Tel. 93 316 27 00  
[samartinez@gencat.cat](mailto:samartinez@gencat.cat)

**Carme Renedo i Puig**

Subdirectora General de Biblioteques  
Direcció General de Cooperació Cultural  
Departament de Cultura i Mitjans de Comunicació de la Generalitat de Catalunya  
Portaferriassa, 1 (Palau Moja)  
08008 Barcelona  
Tel. 93 316 27 40  
[carmerenedo@gencat.cat](mailto:carmerenedo@gencat.cat)

**Resum**

El PECCat, Pla d'equipaments culturals de Catalunya, ordena el sistema cultural, introduint criteris de racionalitat en la determinació i distribució de les dotacions. Per als municipis amb població inferior als 3.000 habitants preveu la creació d'espais d'alt nivell de polivalència, amb dos vessants : com a espais d'accés a la informació i al coneixement (Punts d'informació i lectura, PILs) o com a espais comunitaris de trobada i lleure.

Mentre es treballa en l'inventari definitiu, amb la informació disponible consta l'existència de 150 centres o agències de lectura en municipis inferiors a 3.000 ha. D'aquests, només 40 estan integrats al Sistema de la lectura pública i reben suport de les administracions supramunicipals.

El *Pla <3000 -Biblioteques* determina els requeriments mínims d'espai, fons i serveis per poder incorporar aquestes petites biblioteques o agències de lectura al futur

registre de Punts d'informació i lectura i poder rebre serveis de suport. Es diferencien 3 mòduls, segons segmentació de la població, i es crea la figura del PIL escolar.

### **Resumen**

El PECCat, Plan de equipamientos culturales de Catalunya, ordena el sistema cultural introduce criterios de racionalidad en la determinación y distribución de dotaciones. Se prevén, para los municipios con población inferior a los 3.000 habitantes, la creación de espacios altamente polivalentes y con dos vertientes: espacios de acceso a la información y al conocimiento (Puntos de información y lectura, PILs) o como espacios de encuentro comunitarios.

Mientras se elabora el inventario definitivo, la información disponible registra 150 ayuntamientos <3.000 con centros o agencias de lectura. Solo 40 de ellos están integrados en el Sistema de la lectura pública y reciben servicios de soporte de las administraciones supramunicipales.

El Pla <3000- Biblioteques determina los requisitos mínimos de espacio, fondos y servicios para poder incorporarse al registro de Puntos de información y lectura y recibir servicios de soporte. Se diferencian 3 módulos, por segmentación de la población, y se crea la figura del PIL escolar.

### **Abstract**

The PECCAT, Cultural equipment for Catalonia Plan was created in order to regulate the financial distribution for all cultural matters in Catalonia. For municipalities who have less than 3.000 inhabitants, the aim is to offer them the possibility to get General Information corners, Reading and Meeting Points.

For now (we are waiting to receive the final report) we know that in Catalonia 150 towns with less than 3.000 inhabitants have these meetings points. But only 40 of them receive supporting services from the public administration and are included in the Public Library System.

The present plan intends to study what are the minimum requirements for these small towns to have the possibility of access to these cultural offers differentiated in 3 modules, according to the breaking down of the population in each case. Additionally the figure of school PIL is created

## **Paraules clau**

Lectura pública, polivalència, equilibri territorial, bibliobusos, poblacions rurals, polítiques culturals, equipaments culturals polivalents, biblioteques

Lectura pública, polivalencia, equilibrio territorial, bibliobuses, medio rural, políticas culturales, bibliotecas

Public reading, versatility, regional balance, rural, mobile libraries, cultural policies, information, public library

## **1. El Pla d'Equipaments Culturals de Catalunya (PECCat 2010-20)**

El pla s'ha formulat amb la missió d'impulsar la construcció i rehabilitació d'infraestructures necessàries per completar un sistema d'equipaments públics que afavoreixi la igualtat d'oportunitats en l'accés a la cultura a la ciutadania, impulsi la creativitat i la cohesió social.

El pla s'articula com un esquema director territorial que ordena el sistema públic d'equipaments culturals bàsics introduint criteris de racionalitat en la determinació i distribució de les dotacions. Es tracta d'equipaments que en la seva immensa majoria són de titularitat municipal, per la qual cosa el Pla s'ha formulat mitjançant el consens amb els governs locals de Catalunya.

### **1.1 La vigència de la planificació cultural del territori.**

La necessitat d'un pla d'equipaments d'aquestes característiques ha estat una demanda històrica des de l'inici de l'actual període democràtic. La necessitat era òbvia: calia afrontar el dèficit generalitzat d'equipaments culturals públics i calia fer-ho amb grans dificultats d'inversió i amb un marc legislatiu que propiciava la concurrència competencial entre els diferents nivells de govern. També cal afegir un factor estructural determinant: la gran fragmentació i heterogeneïtat del mapa municipal català que afegia encara més complexitat a la situació<sup>1</sup>.

---

<sup>1</sup> El territori de Catalunya està dividit en 946 municipis, dels que més de 500 compten amb menys de 1.000 habitants y amb un bon número que no arriben a la centena.

Durant aquests anys, s'ha avançat fonamentalment gràcies a la iniciativa dels governs locals que han assumit el lideratge en la inversió pública en cultura. Aquesta acció local, emperò, s'ha produït sense un pla ordenador i integrador i només alguns sectors – fonamentalment el bibliotecari- s'han dotat d'una ordenació global, i del finançament corresponent.

Com a resultat d'aquesta dinàmica, el mapa d'equipaments culturals resultant, i vigent actualment, es caracteritza per la manca de coherència: s'ha format com a resultat d'iniciatives locals, fruit de voluntats aïllades i oportunitats conjunturals, que no han permès afrontar tots els dèficits pendents i han eixamplat segons quins dèficits territorials.

Arribats a aquest punt, i avançada ja la primera dècada del segle XXI, la qüestió que es formulava era: ¿un pla d'aquestes característiques continua sent el millor instrument per completar i donar coherència al sistema públic d'equipaments culturals? ¿No ens trobaríem amb un instrument excessivament rígid, més propi d'un entorn d'organització econòmica i territorial *fondista* i poc adequat a la flexibilitat que sembla necessària? Aquests interrogants no deixen de ser retòrics: efectivament no som en l'època daurada de la planificació territorial, entesa en un sentit convencional. Evans i Foord (2008) en la seva anàlisi de la planificació cultural al Regne Unit, conclouen que la metodologia tradicional de planificació resulta avui poc adequada i aposten per orientar-la cap a la construcció de marcs estratègics formulats en clau de governança. De fet, la irrupció de la planificació estratègica territorial i la seva generalització a partir dels anys 80, es va interpretar com una fórmula més adequada als escenaris postfordistes: *“Una fórmula que permet dissenyar escenaris de futur, que siguin lo suficientment flexibles per adaptar-se a una realitat que canvia a gran velocitat”* (Ganau i Mallarach, 2003).

Aquests principis es van plasmar a França, el 1999, amb una llei d'orientació de l'ordenació territorial i desenvolupament sostenible. La llei establia als denominats “esquemes de serveis col·lectius” projectats com a dispositius de planificació estratègica que han de conciliar les grans prioritats de l'acció estatal amb les necessitats locals en una perspectiva a 20 anys. En l'àmbit de la cultura, l'esquema proposa una orientació cap a “nous espais, noves pràctiques, i nous territoris”, estableix un marc d'objectius generals i trasllada a les regions la concreció dels seus plans respectius. (DATAR 2001). Al Regne Unit, es va adoptar un esquema similar en definir-se l'estratègia general de planificació sostenible d'infraestructures (ODPM, 2005).

Aquesta línia ha estat reiterada recentment en l'àmbit anglosaxó tant pel què respecte al Regne Unit "la creixent demanda d'un procediment estructurat per la planificació d'equipaments culturals ha emanat tant des de l'àmbit governamental –a nivell local i regional- com dels sector culturals"<sup>2</sup>, com a Nord Amèrica, i més concretament al Canadà en el marc de la xarxa ciutats creatives.

El PECCat es va construir tenint en compte aquestes coordenades i assumint la necessitat d'evitar tant les regulacions estèrils com les lògiques d'estandardització abusives que només podien tenir efectes contraris als objectius buscats. Però també s'era conscient que la manca d'un esquema general d'ordenació podria perpetuar els desequilibris i les incoherències que no afavoreixen al desenvolupament cultural del territori

Aquest punt de partida és compartit per altres sectors i àmbits de serveis a les persones a Catalunya –equipaments esportius, vivenda- que han elaborat els seus plans directors territorials recentment<sup>3</sup>. De fet, aquests instruments de planificació s'emmarquen en la categoria de "Plans Territorials Sectorials" que formen amb els "Plans Territorials Parcials" i el "Pla Territorial General" els pilars de l'esquema d'ordenació territorial vigent a Catalunya des del 1983.

## 1.2 L'esquema bàsic del PECCat<sup>4</sup>

A grans trets, el pla defineix unes tipologies d'equipaments culturals públics amb la funció de proveir de serveis culturals bàsics, facilitar l'accés a la cultura i la participació cultural de tota la ciutadania, així com afavorir la cohesió social i la creativitat.

Com ja s'ha dit, el pla adopta un enfocament convencional de *planning* amb la mirada posada en la consolidació d'un parc d'infraestructures que assegurin la prestació d'uns serveis amb una distribució territorial equilibrada. Aquest esquema s'adopta en funció de diversos factors de partida:

---

<sup>2</sup> G. Evans; J. Foord, J. "Cultural mapping and sustainable communities: planning for the arts revisited", *Culturals Trends*, vol 17, núm 2 (2008), pp 65-96

<sup>3</sup> Aquesta estructura de planificació deriva de la Llei de Política Territorial de l'any 1983 però no ha estat desplegada del tot fins a dates molt recents.

<sup>4</sup> Tota la documentació del pla es troba a disponible a [www.gencat.cat/cultura](http://www.gencat.cat/cultura)

- La inexistència d'un marc d'ordenació procedent que hagi tingut com a resultat un mapa d'equipaments públics on es manifestin el dèficit global i els desequilibris en la seva distribució territorial.
- L'evolució demogràfica recent, amb un fort creixement registrat en la última dècada –vinculat fonamentalment al component migratori– amb un increment no menys important de l'heterogeneïtat i diversitat de la població en termes socials i culturals.
- El fort impacte que el desenvolupament dels mitjans digitals i tecnològics està tenint en les formes convencionals d'accés a la cultura, sens dubte obliga a repensar-les, però en cap cas a prescindir-ne.

Per dur a terme de forma satisfactòria aquesta missió, es van determinar unes necessitats teòriques, i es van fixar uns estàndards de servei per a cadascuna de les tipologies d'equipaments culturals considerades com a bàsiques.

La definició de necessitats teòriques es realitza partint de l'anàlisi de la situació actual i de la trajectòria que l'ha propiciada en cada un dels sectors culturals que s'han desenvolupat a l'empara de la intervenció pública. S'estableixen com a equipaments bàsics els propis dels sectors culturals que compten amb una tradició consolidada d'intervenció pública en aquest període, en concret, biblioteques; arxius, museus i equipaments patrimonials; equipaments escènics i musicals; centres culturals polivalents; i centres d'art. Finalment s'ha catalogat també un grup d'equipaments de "nova generació" per donar cabuda a fórmules no convencionals i innovadores.

Un cop determinades les necessitats, es contrasten amb les dotacions existents, el que permet elaborar el mapa de dèficits. Aquest mapa s'elabora amb el consens de les administracions locals del país. El pla parteix del mapa de dèficits i plantejarà un programa amb un calendari i prioritats d'actuació. Per al cas de les biblioteques es va acordar assumir en bloc l'esquema de planificació vigent.

El pla no programa directament actuacions, ja que reconeix el rol fonamental de les administracions locals en la prestació dels serveis culturals bàsics en el nostre país. Per tant, no es pretén alterar l'escenari actual amb la implantació d'una xarxa pròpia d'equipaments bàsics sinó donant suport als governs locals en les seves actuacions, assegurant que aquestes actuacions contribueixin a l'edificació del mapa d'equipaments

projectat, i a la vegada a la consolidació de xarxes d'equipaments culturals públics promogudes pel govern de Catalunya<sup>5</sup>.

### **1.3 El PECCat en els municipis petits: els equipaments polivalents culturals comunitaris.**

L'esquema d'estàndards del PECCat situa el llindar poblacional mínim per a la implantació d'equipaments culturals bàsics en els 3.000 habitants. Aquest criteri es va adoptar per harmonitzar amb el Mapa de lectura pública, que com és sabut, adopta aquest llindar per a les biblioteques filials. Per als municipis per sota d'aquest llindar poblacional, el pla estableix una tipologia d'equipaments que puguin acollir activitats i programacions culturals en les millors condicions, conjuntament amb altres activitats de caràcter social, cívic, informatiu o formatiu. Es tracta, en definitiva, de crear espais amb un alt nivell de polivalència, amb dotacions i activitats que es poden relacionar amb l'àmbit d'actuació d'altres departaments del Govern de la Generalitat.

En síntesi, la concepció d'aquests equipaments polivalents culturals comunitaris (EPCC) se sustenta en els següents criteris bàsics:

- Tenen dos vessants d'actuació prioritàries, operades en espais específics, compartits o complementaris
  - Com a espais d'accés a la informació i el coneixement .
  - Com a espais comunitaris de trobada i lleure.
- Pode operar sense dotació de personal amb perfil tècnic especialitzat
- No exigeixen programacions regulars ni oferta d'activitats continuada, però sí uns mínims de dies i hores d'obertura setmanals
- Són de titularitat pública però la gestió es pot orientar preferentment a la concertació amb col·lectius organitzats del teixit social local

Aquest espai es pot crear de bell nou o conformar a partir de dotacions preexistents: locals socials, espais polivalents, espais bibliotecaris o de lectura, etc. També es podrà agregar, o compactar a partir d'equipaments educatius o esportius.

Per determinar les necessitats d'aquest tipus d'equipaments, els municipis hauran de realitzar un pla local d'equipaments en el que, partint de la realitat concreta de cada municipi, es plantejaran les millors opcions per completar les dotacions existents o proposar-ne de noves partint d'un estàndard

---

<sup>5</sup> El febrer de 2009 es va aprovar el decret que regula la creació del "Sistema d'equipaments escènics i musicals de Catalunya", i es troba en estat avançat d'elaboració la creació del sistema de centres d'art i creació contemporània.

orientatiu. Una vegada completat i validat aquest pla per part del DCiMC, la proposta s'inclourà en l'actualització dels dèficits del PECCat que es realitzarà de forma periòdica. Els municipis podran rebre suport econòmic i assessorament per part del Departament per la realització d'aquests plans locals.

## 2. Els serveis de lectura pública en les poblacions <3.000

A tota la literatura professional, les biblioteques públiques són vistes com portes d'accés a la informació i el coneixement i com espais socials i educatius per a tots els membres de la comunitat, amb independència del seu lloc de residència.

També, a la literatura professional, i al nostre marc legislatiu, la necessitat d'arribar a tota la ciutadania inclou els municipis més petits. En molts dels casos, vista la dificultat d'arribar a la població que viu en aquests municipis, s'opta per serveis d'extensió bibliotecària, és a dir, serveis que posicionen una biblioteca o un sistema bibliotecari més enllà dels seus límits físics, que representen l'univers potencial de la biblioteca o del sistema amb una selecció de fons i de serveis. Hi ha una certa coincidència en determinar que els principals mètodes d'extensió són les biblioteques sucursals o filials (les *branch*), el correu postal i els bibliobusos. Hi ha qui inclou també, en aquest nivell, els materials en dipòsit. En tots els casos, la idea subjacent és la de dur la biblioteca al lector quan aquest no pot anar a la biblioteca.

En conclusió, la prestació de serveis mòbils, el correu postal o els materials en dipòsit són bons recursos quan no hi ha cap altra alternativa, quan els serveis existents no poden arribar a nuclis de població insuficientment dotats o mal comunicats<sup>6</sup> o a col·lectius que presenten dificultats o impossibilitat de desplaçar-se per ells mateixos per raons diverses (aïllament o males comunicacions terrestres, manca de transport públic, poca o nul·la autonomia personal, etc.)

Hi ha també algunes premisses que no poden ser ignorades:

- El Mapa de la lectura pública és un document de mínims. Qualsevol acció que suposi superar aquests mínims, hauria de poder comptar amb suport de les institucions supramunicipals.

<sup>6</sup> Tal i com s'esmenta al Pla de Biblioteques de Barcelona [en línia]. Barcelona: Consorci de Biblioteques de Barcelona, [1998?]. <http://www.bcn.es/biblioteques/docs/pla%2098-10%20cata.pdf> [21.12.2009]



- El paper sociabilitzador i facilitador de la cohesió social de la biblioteca pública és avui més vigent que mai.
- El que sí ha canviat és la concepció de la biblioteca pública: abandona el paper, que ha estat definitori i absolut, de repositori documental per fer la metamorfosi cap a un centre de provisió de serveis, tant a mida com sigui possible, de la població a la que serveix.
- El model social i el país mateix han canviat i estan canviant extraordinàriament. No podem entestar-nos en aplicar, per calc, les formules que ens funcionaven fa 20 o 30 anys sense revisar-les.
- A falta d'inventari fiable<sup>7</sup>, ens consta que en l'actualitat hi ha prop de 150 equipaments bibliotecaris municipals en poblacions de menys de 3.000 habitants (dels quals només 40 estan integrats al Sistema de la lectura pública –SLPC, en endavant-). És a dir, un mínim de 110 ajuntaments estan donant servei als seus ciutadans sense suport estable de les entitats supramunicipals.

Un punt de servei fix, amb accés a catàleg col·lectiu i a préstec interbibliotecari, amb obertura de dilluns a divendres, encara que amb horari restringit, i el suport de la Central de Préstec i Serveis Especials hauria de ser un bon començament.

La viabilitat de disposar de punts fixes de serveis bibliotecaris es defineix a partir de molts paràmetres (demografia, geografia, orografia, suport institucional, necessitats de la població...). La viabilitat i sostenibilitat de punts fixes de servei no és exclusiva de la planificació dels serveis bibliotecaris. Per exemple, els serveis sanitaris i escolars també han hagut de plantejar-se com donar serveis a les poblacions petites. A partir de quina població es decideix instal·lar un centre d'assistència primària? I una escola?. El factor poblacional és molt important, però no és l'únic. Influeix molt la percepció social - la pressió que es fa per obtenir l'equipament-, que es té del servei. Ahir els nostres pares i avis consideraven acceptable anar a la capital de la comarca per gaudir d'assistència mèdica. Avui, per a nosaltres, aquest fet ja no és acceptable. Ho serà menys encara per a les generacions més joves. Cada cop més, les persones volen tenir més a prop els serveis que consideren bàsics. Per això, pobles de menys de 500 habitants disposen actualment de consultoris municipals físics on s'hi desplaça el personal sanitari i atén les necessitats de la població. Paral·lelament molts dels pobles més petits de Catalunya disposen ja

---

<sup>7</sup> Està en procés d'elaboració.

actualment de Punts TIC (els antics telecentres) que coordina la Secretaria de Telecomunicacions i Societat de la Informació.

Els serveis sanitaris, els serveis d'accés a noves tecnologies, etc. s'han plantejat la necessitat de la seva "presencialitat". És lícit que plantejem que els serveis bibliotecaris -que considerem bàsics- han de gaudir d'una estratègia i uns programes per fer-se també presents en aquestes poblacions més petites.

És sabut que la llei del Sistema Bibliotecari de Catalunya preveu l'existència de serveis mòbils per a les poblacions on no existeix un punt fix de servei. La previsió que fa el Mapa de la lectura pública dels bibliobusos per dotar de servei a les poblacions menors dels 3.000 habitants s'ha d'entendre com a un mínim a assolir, mai com un sostre. Tot i els beneficis que comporta la prestació de serveis bibliotecaris exclusivament amb bibliobús, necessàriament el servei està condicionat per una periodicitat que sovint supera les dues setmanes. Una visita setmanal, quinzenal o mensual d'un bibliobús és la resposta a les necessitats ciutadanes? Sembla serà millor que no res, evidentment. De què els serveix tenir accés a un catàleg col·lectiu si cal esperar quinze dies o un mes a que el bibliobús reapareixi i faci arribar a mans de l'usuari el document sol·licitat? Per què no disposar d'una oferta de col·lecció de manera estable? Per què no ha de ser possible llegir diaris i alguna revista en paper cada dia? Per què només oferir serveis ofimàtics, de connexió a internet o orientació lectora en un horari tan migrat i tan poc compatible amb les jornades laborals estàndards? Podem considerar que els habitants de Gualba, que gaudeixen del bibliobús 2 hores cada dos dimarts, són població atesa pels serveis bibliotecaris. Reben una atenció comparable a la dels ciutadans de Girona? Als de l'Hospitalet?. A la de Sant Salvador de Guardiola? No millorarien les condicions de servei si aquest servei mòbil complementés un punt d'informació i lectura, com a Mediona, obert almenys els dies feiners?.

El reconeixement al vessant sociabilitzador i d'integració social que té la biblioteca pública se l'ha guanyat a pols, merescudament. El nostre entorn social és canviant i progressivament més complex: augmenten les famílies monoparentals, l'allargament de l'esperança de vida repercuteix en el nombre de gent gran que viu sola, es multipliquen els col·lectius d'òrgens diferents que s'agrupen en determinats barris, es perden espais físics i moments compartits de relació intergeneracional, s'ha consolidat el fenomen dels *singles*, la crisi castiga determinats col·lectius... A aquesta realitat, la biblioteca pública li ofereix un espai de trobada, les individualitats

s'apleguen per fer activitats íntimes –com la lectura- al costat d'altres individualitats o per construir cooperativament un exercici cultural –un debat, un club de lectura, una classe de formació. Hi ha biblioteques que van encara més enllà i converteixen aquest espai públic en un agent de cohesió social: els ciutadans no coincideixen en l'espai i en el temps, si no que interaccionen entre ells a molts nivells: clubs d'ajuda mútua, intercanvi de papers docent-aprenent, voluntaris que col·laboren en les activitats de la biblioteca ... Com gestionem aquest vessant amb un servei mòbil de visites periòdiques i esporàdiques?.

*“This indicates that the culture of larger libraries is impacting America's smallest libraries as libraries of all sizes grapple with the erosion of the traditional model of a public library from a repository of information to a service institution”*<sup>8</sup>. Les diferències entre biblioteques ja fa anys que no es determinen per la seva grandària. La cultura bibliotecària pot ser tan evident –o tan poc evident- en una gran biblioteca com en un centre de lectura: no hi ha relació causa-efecte entre els m<sup>2</sup>, el nombre de fons i de personal, i l'adequació a les necessitats dels usuaris.

Hi ha consens, ho repetim, en considerar que els bibliobusos són un recurs excel·lent quan no hi ha cap altra alternativa. Les enquestes demostren que és un servei satisfactori per als 140 municipis catalans que en gaudeixen. Cal tenir present que a aquests 140 ajuntaments catalans, la parada setmanal o quinzenal del bibliobús no els representa cap cost. La despesa va a càrrec o bé del Departament de Cultura i Mitjans de Comunicació – DCIMC, en endavant- o bé de la Diputació de Barcelona, els titulars d'aquests serveis. Si el cost del servei fos suportat directament o parcialment pels municipis, estem segurs que no preferirien un servei fix?. Potser seria interessant l'exercici de repercutir els costos de creació, manteniment i amortització en els propis ajuntaments i subvencionar-los només en part. Ho continuarien veient de la mateixa manera? Si pot servir d'indicador, el PEB (Pla Específic de Biblioteques) preveu ajudes tant per a la construcció de biblioteques com de bibliobusos. En els 14 anys de durada del PEB les peticions de biblioteques han superat amb escreix les previsions. Les peticions de bibliobusos, en canvi, han estat poques i no han arribat a materialitzar-se. Per què?

---

<sup>8</sup> Això indica que la cultura de les biblioteques més grans estigui causant impacte en les biblioteques més petites d'Amèrica com les biblioteques de totes les mides lluiten amb l'erosió del model tradicional de biblioteca pública d'un repositori d'informació a una institució de servei. Flatley, Wyman (2009), p. 24

Per una altra banda, les noves tecnologies representen una oportunitat i un repte i han canviat la manera de relacionar-se amb la informació: els costos de les comunicacions telemàtiques esdevenen més i més simbòlics; la interacció amb aparells i xarxes esdevé gradualment més natural i fàcil d'usar; s'incrementa exponencialment el nombre d'informació de qualsevol tipus que es troba a la xarxa... el món està canviant, les necessitats estan canviant i les institucions i els serveis públics han d'adaptar-se als canvis. No podem, en definitiva, pretendre prestar els mateixos serveis i de la mateixa manera que ho fèiem abans.

També cal tenir en compte que per a una part important d'aquest univers i en el context actual, les distàncies físiques comencen a ser irrelevantes, excepció feta de les zones considerades desfavorides i a revitalitzar i de determinades categories d'usuaris. La mobilitat urbana és força similar a la rural (excepció feta dels majors de 65 anys i els agricultors). La mobilitat quotidiana i la mobilitat virtual han canviat extraordinàriament i això ha de repercutir en la nostra mirada sobre quina és en realitat la població desatesa o no tan ben atesa.

La reflexió sobre aquesta situació, la compilació de dades i l'anàlisi de la nostra particular idiosincràsia, han desvetllat noves inquietuds i han plantejat noves preguntes. Si tant evidents són els avantatges dels serveis mòbils en relació a microserveis o miniserveis, per què no s'aposta també pel bibliobús mentre no es construeix una biblioteca? Per què a Catalunya el bibliobús es vist com una bona solució per al món rural i no per a l'urbà? No hi ha barris mal comunicats, aïllats i sense serveis en les nostres ciutats? Per què cap institució no es planteja serveis mòbils per a determinades barriades, per exemple, de l'àrea metropolitana<sup>9</sup>? Per què ningú no planteja el servei mòbil com a solució per a les biblioteques escolars? Per què són mal vistes les petites biblioteques o agències de lectura? Per la mida? Per què, en canvi, tenen tan bona premsa serveis d'extensió bibliotecària com la bibliopiscina o el bibliometro? I finalment, per què negligim l'autonomia municipal? És per què són "petits" que aquests ajuntaments no han de poder triar si s'estimen més un servei fix o un servei mòbil o la combinació d'ambdues solucions?

---

<sup>9</sup> Hi ha hagut alguns intents, a la comunitat de Madrid, de fer arribar bibliobusos a barris "metropolitans" i no sempre han estat ben rebuts tot i disposar de servei setmanal: Carabanchel Alto quiere su biblioteca <  
[http://www.elpais.com/articulo/madrid/Carabanchel/Alto/quiere/biblioteca/elpeiespmad/20060905elpmad\\_4/Tes?print=1](http://www.elpais.com/articulo/madrid/Carabanchel/Alto/quiere/biblioteca/elpeiespmad/20060905elpmad_4/Tes?print=1)>

Hi ha almenys 150 municipis de menys de 3.000 habitants (recordem que la xifra pot créixer quan tinguem l'inventari definitiu) que han optat per donar un servei diari de biblioteca. No han permès que la falta d'una massa crítica o els problemes d'accessibilitat o de mobilitat els frenessin. Els alcaldes d'aquests municipis no s'adrecen al govern del país per demanar un bibliobús. Volen comptar amb suport tècnic i professional, amb programari de gestió, amb accés al catàleg col·lectiu i amb el servei de préstec interbibliotecari. Volen prestar un servei quotidià amb condicions dignes. Si a més, és possible garantir una ajuda anual estable podran mantenir i prestar el servei amb millors condicions. Han fet una aposta i no estan disposats a renunciar-hi.

## 2.2. El marc (descripció i situació): municipis, població i serveis

El nombre de municipis que tenen menys de 3000 habitants representen un univers de 673 municipis. En termes absoluts, són molts municipis. Però és que són també molts municipis en termes relatius: representen el 71,67% dels municipis catalans.

<i>Hab.</i>	<i>Barcelona</i>	<i>Girona</i>	<i>Lleida</i>	<i>Tarragona</i>	<i>Total</i>
<b>0-599</b>	73	99	127	69	368
<b>600-1599</b>	40	52	59	48	199
<b>1600- 2999</b>	40	24	22	20	106
<b>TOTAL</b>	<b>153</b>	<b>175</b>	<b>208</b>	<b>137</b>	<b>673</b>

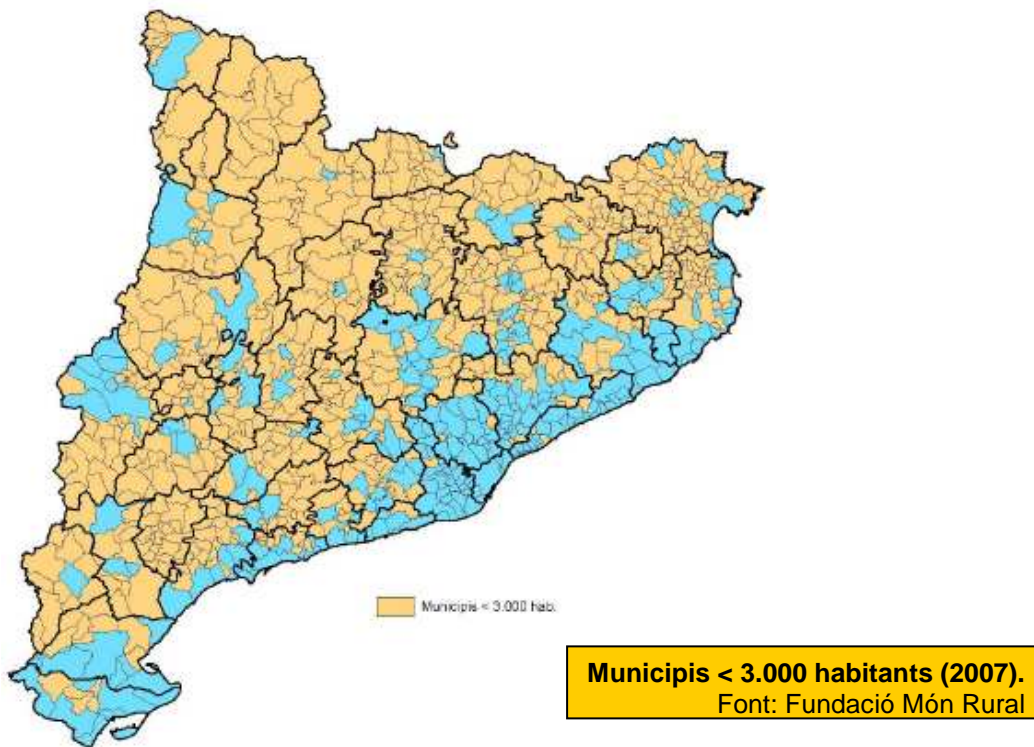
En aquests municipis viuen més de mig milió de persones<sup>10</sup>, el 7,7% dels ciutadans de Catalunya. I a més, bona part d'aquests municipis es troben en zones de baixa densitat demogràfica i una part significativa en zones en procés de despoblament i envelliment, que exigeixen dels poders públics una especial atenció.

Un tret comú dels ajuntaments és la manca de recursos per atendre les necessitats dels seus veïns. Això és especialment greu en els municipis més petits. La solució no sembla que hagi de passar per l'agregació o per la fusió de municipis, per reduir-ne el nombre. Les accions dutes a terme en aquest sentit fa 50 anys, en les que es va reduir en 76 els nombre d'ajuntaments no han aportat els resultats esperats, ben al contrari. No

---

<sup>10</sup> 528.634 habitants el 2007 (dades de l'Idescat)

només no s'han resolt els vells problemes, si no que se n'ha creat de nous: el nucli gran queda com a nucli afavorit i desatén els més petits; en perdre l'ajuntament, alguns nuclis han perdut l'autonomia que tenien, no han pogut fer front als serveis que prestaven i s'ha accentuat la seva desintegració social.



La societat rural “*planteja les mateixes necessitats d’una societat urbana i cal trobar-hi solucions més o menys pròximes*”<sup>11</sup>, no continuar mantenint endarreriments endèmics.

“*Al medi rural costa que hi arribin algunes innovacions, particularment les que comporten la construcció d’infraestructures al territori, i tenen vocació de servei general. Aquesta mancança ha estat greu en el passat, quan es*

<sup>11</sup> Atles de la nova ruralitat (Lleida: Fundació Món Rural, 2009), p.185

*tractava de necessitats bàsiques i la seva absència era un motiu d'emigració. Algunes coses han millorat substancialment, però queden bosses mal servides i apareixen noves necessitats sense resoldre en el medi rural, i els criteris de rendibilitat econòmica estricta no justifiquen la implantació de determinats serveis a les àrees rurals pocs denses, però la seva rendibilitat social és evident*<sup>12</sup>

En molts dels treballs de camp i en estudis de resultats d'enquestes d'avaluació de serveis bibliotecaris en el medi rural que s'han fet (especialment als USA, al UK i als Països Baixos) es manifesta un punt feble comú: el fet que els professionals del medi rural no confien prou amb les seves capacitats i amb les del servei que presten. Contrasta, en canvi, l'alta valoració ciutadana i política.

*"For the community, access to the information highway may prove to be less a question of privilege or position than one of the basic abilities to function in a democratic society. It may determine how well people are educated, the kind of job they eventually get, how they are retrained if they lose their job, how much access they have to their government, and how they will learn about critical the issues affecting them and the country"*<sup>13</sup>

D'aquí, l'aposta de molts ajuntaments per dotar-se de centres culturals polivalents amb funcions que giren tant al voltant de la lectura com al voltant de la informació. I la tendència detectada no pot si no anar en augment.

Un altre dels problemes, avui per avui, no és que no hi hagi accés a la informació (que també), si no que no hi ha prou control o domini sobre la informació. Estem fent tots plegats poc per millorar les habilitats informacionals, per aconseguir que els ciutadans jutgin per ells mateixos la qualitat i l'exactitud de la informació que tenen a l'abast.

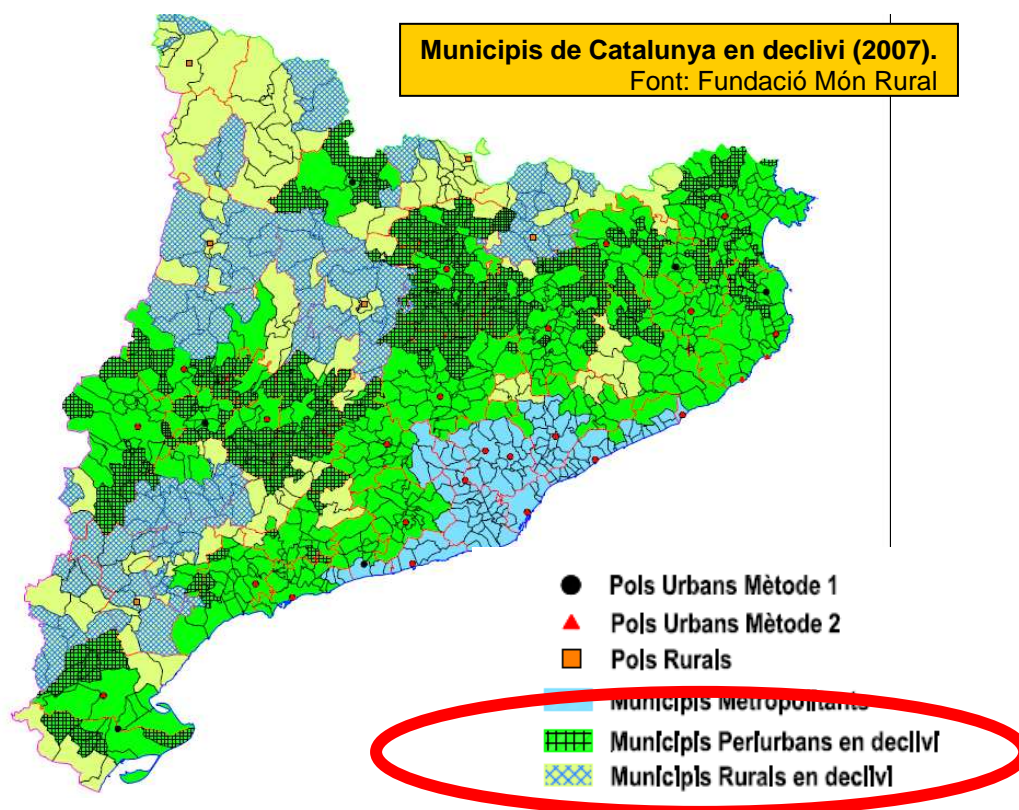
És per això que la instal·lació de Punts TIC o l'accés a les autopistes de la informació és només un començament. Hi ha altres factors, com la integració de la tecnologia i de les habilitats conseqüents en els currículums

---

<sup>12</sup> *Atles de la nova ruralitat* (Lleida: Fundació Món rural, 2009), p. 167

<sup>13</sup> *"Per a la comunitat, l'accés a les autopistes de la informació pot arribar a ser menys una qüestió de privilegi o de posició que una de les habilitats bàsiques per desenvolupar-se en una societat democràtica. Pot arribar a determinar en quin grau són educades les persones, la classe de treball que poden aconseguir, com es tornen a formar si perden els seus llocs de treball, quin accés tenen al seu govern i com s'assabenten sobre les qüestions fonamentals que els afecten a ells i al seu país"* a Yoho, Judith. *KCnet: A Rural Area Network Model a Rural libraries*, núm. 2 (1997), p. 18.

escolars, en l'empresa, en l'exercici professional o en la vida quotidiana que han de tenir un suport creixent per avançar en el canvi de societat que tenim com a repte. Sovint des de les àrees urbanes no s'és conscient del canvi que s'ha produït en el medi rural, com aquest ha evolucionat i s'ha adaptat als patrons socials imperants. Per dir-ho gràficament: *“En 50 anys s'ha passat de treballar la terra amb mules a fer-ho amb tractors d'última generació, s'ha passat d'anar al mercat en carro a anar-hi en camió, s'ha passat de regar a manta al reg per goter i s'ha passat d'obrir la porta del goter a mà a poder-ho fer a través d'un missatge de text pel mòbil”*<sup>14</sup>



<sup>14</sup> *Atles de la nova ruralitat* (Lleida: Fundació Món rural, 2009), p. 6



Aquests Punts d'informació i lectura haurien de poder ser el que en la literatura professional nord-americana, en alguna ocasió, s'han batejat com els *Other outlets*, definits com "*organizations or institutions with small and frequently changed collections of books and other library materials*"<sup>15</sup>

La llarga trajectòria en serveis mòbils als Estats Units ens ensenya que el seu punt fort és la seva extrema varietat i com presten servei de manera personalitzada als seus "targets" o grups d'usuaris: serveis mòbils per a persones grans, per a les comunitats en risc, per a les presons, programes preescolars.. "*Bookmobiles are as vital as they ever were, -only the target groups are evolving, adapting as societal needs change. Perhaps the only ones fading are those who are not adapting*"<sup>16</sup>. Per què no preguntar-nos si és possible avançar a partir de microserveis, de petites agències que actuïn coordinadament al sistema i li siguin una nova porta d'accés? Per què no preguntar-nos si els bibliobusos no han de ser una responsabilitat compartida també amb els municipis? No poden evolucionar i especialitzar-se, a l'americana, per temes o per grups d'usuaris predefinits?

*"If you want to use it [a vehicle] for bookmobile service, that's great, but be thinking of it in a more generic term. If you are going to buy a vehicle, be looking at something that's flexible that can be used for different purposes because your purposes might change as your populations change. As you build new libraries you may not need your mobile vehicle in the same way"*<sup>17</sup>

A l'enquesta elaborada als USA l'any 2007 sobre els serveis bibliotecaris mòbils, es plantejava la següent qüestió: "*Do you target special portions of the general populations? If so, wich ones and why? If not, why not?*". Hem reelaborat les respostes agrupant-les pel que podria ser una segmentació per edat (seniors / preschool/ school/ children), per les persones que presenten –circumstancialment o no- problemes personals en la seva

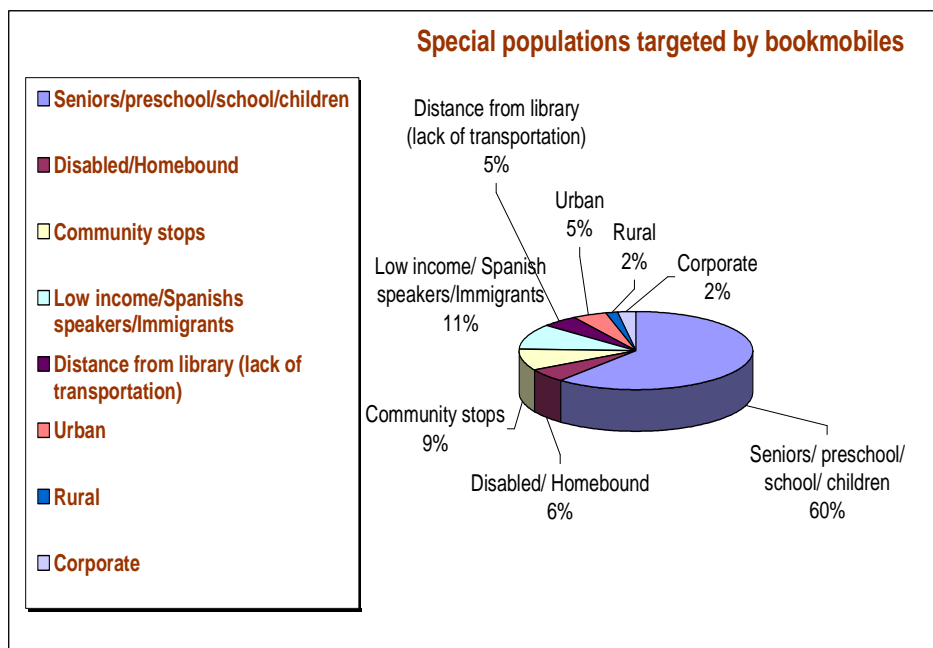
---

<sup>15</sup> "*Organitzacions o institucions amb col·leccions de llibres i altres materials bibliotecaris molt petites i canviades amb freqüència*", definició de la U.S. Office of education, national Center for Educational Statistics a *Public Libraries in U.S.* (1990)

<sup>16</sup> "*Els serveis mòbils són tan vitals com ho han estat sempre, només evolucionen els grups destinataris adaptant-se al canvi de les necessitats socials. Potser els únics[serveis mòbils] que estan desapareixent són els que no s'estan adaptant*". Declaració de Tena Wilson recollida a Fain, Mary Katherine. *Bookmobile staff perceptions on bookmobile service*. Chapel Hill [North Carolina]: University of North caroline, 2007. p. 5.

<sup>17</sup> "*Si vols usar-lo [el vehicle] com a servei mòbil, fantàstic, però pensa-hi en termes més genèrics. Si vas a comprar un vehicle, pensa en alguna cosa flexible que pugui ser usada per a diferents propòsits perquè els teus propòsits poden canviar com canvia la teva població. Si construeixes noves biblioteques pots no necessitar el vehicle mòbil de la mateixa manera.*" Fain, Mary Katherine (2007), p. 19

autonomia (disabled/Homebound), per grups especials (low income / spanish speakers/ immigrants), per la dualitat urbana/rural, per pertànyer a una entitat o per inaccessibilitat a d'altres serveis per manca de transport. Volem destacar-ne, a tall il·lustratiu, només dos fets: la definició de públics per un o un altre criteri i que els més genèrics (podríem considerar-los els dels epígrafs 'urbà', 'rural' i parades comunitàries' representen, sumats, només el 16% del total.



Segurament de l'anàlisi dels serveis mòbils existents a Catalunya, podem concloure que aquí, en general, aspirem més a representar el que seria un Punt d'Informació i lectura en un horari migrat que no pas a adaptar-nos contínuament als canvis. Els nostres bibliobusos mantenen la seva oferta independentment de l'obertura de noves biblioteques al voltant, o de la creació de PILs o biblioaccessos al mateix municipi. En aquest darrer cas, es dona la situació, paradoxal que el bibliobús pot continuar essent vist pel seu titular com l'element principal que ha de ser assistit pel biblioaccés,

quan aquest existeix<sup>18</sup>. Hauria de ser a l'inrevés: el servei local ha de tenir el suport del sistema (sigui una biblioteca més gran, sigui un servei regional i/o nacional)

### **3. El Pla <3000**

#### **3.1. La filosofia del projecte**

Avui som a ratllar de la fita que suposa assolir el catàleg de lectura pública que inclou tots els exemplars de les biblioteques públiques catalanes, la possibilitat d'utilitzar aquestes biblioteques amb el mateix carnet i l'organització d'un servei nacional de préstec interbibliotecari. Avui plantejem la necessitat d'arribar a prestar serveis quotidians a la totalitat de la ciutadania del país.

Fins ara, la prestació de serveis de lectura pública en aquests municipis s'ha donat a través de serveis mòbils, o de centres lectura, adscrits o no al SLPC. Catalunya compta amb un sistema ordenat de lectura pública i com tots els sistemes, ha de poder créixer, canviar i adaptar-se al territori.

Creiem que, amb justícia, arriba el moment de repartir i distribuir la riquesa de nostre sistema de lectura pública i proposar-nos l'objectiu de garantir la igualtat d'oportunitats en l'accés a la informació, el coneixement, la formació i la cultura a tota la ciutadania, visqui on visqui.

Cal, doncs, garantir també els serveis bibliotecaris a les poblacions que, sense tenir obligació legal de disposar de biblioteca, han esmerçat esforços en crear serveis bibliotecaris per als seus ciutadans. Aquesta és la finalitat del *Pla 3000- Biblioteques* emmarcat en el Pla d'Equipaments Culturals de Catalunya (PECCat).

El Pla vol contribuir a reforçar els projectes que per iniciativa i voluntat dels municipis, esquitxen el territori. El Pla vol prestar diversos serveis nacionals i estimular actuacions d'aquesta naturalesa en les zones considerades crítiques. El Pla cerca també la cooperació de les administracions que són sensibles a la situació d'aquests municipis i que volen treballar colze a colze amb els ajuntaments.

#### **3.2. Les passes prèvies**

---

<sup>18</sup> Està per computar quantes petits serveis bibliotecaris coexisteixen, juxtaposats, a les parades d'un bibliobús sense cap coordinació.

En el moment d'escriure aquesta comunicació, els 673 municipis menors de 3.000 habitants han estat convidats a respondre un qüestionari en línia. A partir de la informació que proporcionin, disposarem d'una base de dades que ens ha de permetre treballar amb un inventari fiable i complet dels punts d'informació i lectura que existeixen ja en el territori.

Aquesta primera fase d'inventari, ha de facilitar que el directori de la biblioteques de Catalunya reculli la informació més genèrica dels equipaments dels municipis petits si assoleixen els mínims per estar integrats al registre de PILs.

La informació que recull aquest inventari es correspon, a grans trets, a 5 grups d'informació :

- Dades generals de l'equipament: any de creació, dades de contacte, població a la que serveix, horaris d'estiu i d'hivern... altres equipaments del municipi, dades estadístiques i econòmiques bàsiques (2009).
- Dades de l'espai físic i de l'equipament: m2, edifici propi o compartit, accessibilitat, PC's, internet, mobiliari...
- Dades de fons: llibres, publicacions periòdiques i documents audiovisuals per a adults i per a infants
- Dades del personal: nombre, jornada, nivell d'estudis.
- Serveis: bàsics (consulta, préstec), activitats culturals, internet, ofimàtica, catàleg informatitzat, presència a la xarxa, cooperació amb d'altres equipaments

Paral·lelament s'ha treballat un esborrany que segmenta aquests 673 municipis en tres grans grups: menors de 600 habitants, entre 600 i 1.500 i entre 1.600 i 3.000.

Per a cadascuna d'aquestes franges, es determina un mòdul d'equipament, sempre mínim, que es correspon al que s'anomenen PIL 1, PIL 2 i PIL 3. Els ajuntaments que compleixin els mínims requerits se'ls incorporarà al registre de PILs. Aquest reconeixement els ha de permetre optar a les ajudes i subvencions de la Generalitat de Catalunya (a través del PECCat o a través de línies específiques de la Subdirecció general de Biblioteques) i/o de les Diputacions i Consells Comarcals que hagin subscrit conveni.

De moment, per a l'any 2010, sembla que tant la Diputació de Girona com la de Lleida continuaran la seva línia d'ajuts als PILs existents en els seus territoris, ara amb la col·laboració del Departament de Cultura i Mitjans de Comunicació de la Generalitat de Catalunya.

Les ajudes a través del PECCat han de servir per a la creació de punts d'informació i lectura; les ajudes de les diputacions i de la Subdirecció General de Biblioteques o del Departament d'Educació han de servir per ajudar els municipis en el sosteniment d'aquests serveis.

Els requeriments mínims s'estableixen per garantir la qualitat i el manteniment en el temps, dels serveis que presten els punts d'informació i lectura: horaris, fons, serveis, qualificació del personal, pressupost anuals...

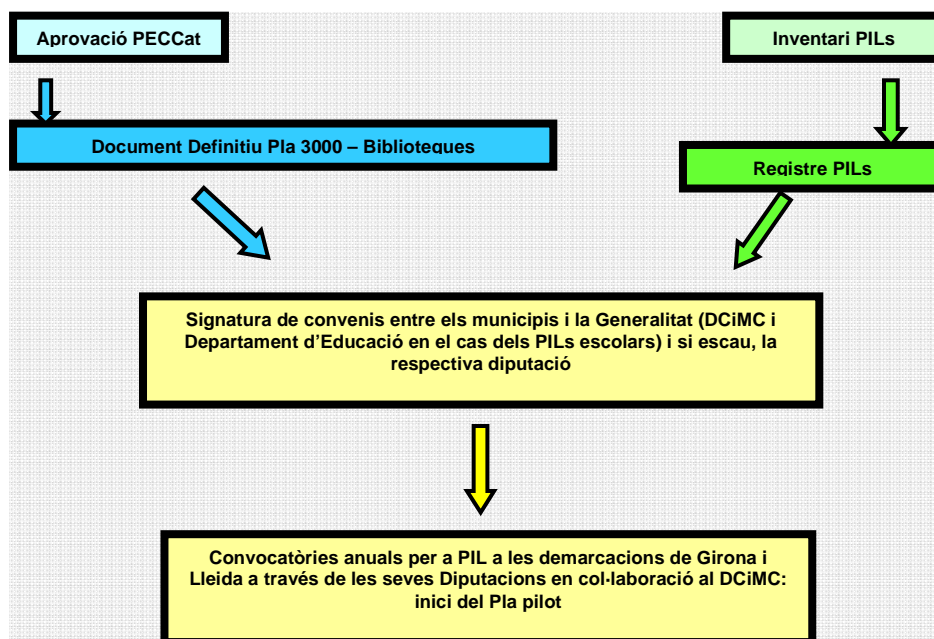
Per cadascun dels tres tipus de PIL es preveu també un equipament mixt: el PIL escolar. En aquest tipus d'equipament, hi haurà també intervenció del Departament d'Educació, que ha mostrat el seu interès en el tema. En el cas dels PIL escolars, presenten un horari híbrid: durant la jornada escolar s'adrecen a la comunitat educativa i més enllà de les cinc de la tarda, a la població en general.

Aquests equipaments, pel sol fet d'estar registrats, tenen dret a la prestació de serveis nacionals: accés a catàleg col·lectiu i préstec interbibliotecari i a rebre serveis de suport de la Central de Préstec i Serveis especials .

### **3.3. Propostes d'actuació per a l'any 2010**

L'any 2010 , el Pla 3000 deixarà de ser un esborrany i passarà a ser un document de treball: amb calendari d'accions i proposta econòmica mínima.

La informació recollida directament de fonts municipals ha de permetre cartografiar la situació d'aquests equipaments, detectar els punts més conflictius del territori i per tant fer aflorar quina és la població amb més dificultats d'accés al sistema bibliotecari del país. Només amb aquesta informació és possible establir les prioritats d'actuació i emprendre les accions oportunes.



## 5. Conclusions

El PECCat és l'instrument general que ha de permetre radiografiar el mapa dels equipaments culturals existents i comparar-lo amb el mapa d'equipaments necessari per assolir els objectius plantejats.

En aquest marc, els equipaments polivalents culturals comunitaris (EPCC), en els seus vessants formatius, informatius i de lectura, han de donar serveis de qualitat als municipis (fons mínim, de qualitat i actualitzat, ofimàtica i internet, horari regular, etc.), donar-los accés al sistema bibliotecari del país (accés al catàleg col·lectiu, al préstec interbibliotecari i a lots de suport).

L'existència de municipis menors de 3000 habitants que estan prestant, sense altre suport que el del propi ajuntament, serveis bibliotecaris, alerten de l'existència d'una necessitat que no pot ser negligida.

La majoria d'aquests ajuntaments han comprés que:

- Una biblioteca no és només un magatzem de dades i d'informació
- Els ciutadans han de poder disposar de recursos informatius, formatius i culturals en el moment que els necessitin.
- La crisi que afecta els ciutadans, afecta també les hisendes locals, i ho fa en ambdós casos, de manera més cruenta en determinades àrees.
- Cal la coordinació de les administracions per prestar suport als ajuntaments en la prestació d'aquests serveis
- Els Punts d'informació i lectura poden contribuir a disminuir l'esclatxa digital i els desequilibris territorials
- Aquests serveis no poden només adreçar-se a una minoria lletrada en temes tecnològics i informacionals.

El registre de Punts d'informació i lectura és, com tots els registres, un document viu, obert. I el Pla 3000, en conseqüència, s'articularà en aquest entorn canviant: Punts d'informació i lectura que per creixement de població, passaran a ser biblioteques filials; equipaments que perdran la condició de PIL perquè l'ajuntament desatén els compromisos inicials adquirits, nous serveis regionals i/o nacionals per a aquests equipaments, nous requeriments mínims...

El que caldrà mantenir amb condicions estables és la garantia que els municipis de menys de 3000 habitants, a través de petits equipaments municipals, podran accedir amb igualtat de condicions al sistema de lectura pública i al sistema bibliotecari del país.

## **Bibliografia**

Arana Palacios, Jesús; Olsao Val, Anabel. "El bibliobús es un arma cargada de futuro: una reflexión sobre los servicios móviles de biblioteca". TK. Núm. 2 (1996), p. 91-110.

Atlas de la nova ruralitat. Lleida: Fundació Món Rural, 2009. 266 p.

Benstead, Kerry; Spacey, Rachel; Goulding, Anne. "Changing public library service to rural communities". England a New Library World. Vol. 105, number 1206/1207 (2004), p 400-409.

Cultural Plannig Toolkit [en línia]. Vancouver: Creative City Network of Canada, 2007.  
[http://www.2010legaciesnow.com/fileadmin/user\\_upload/ExploreArts/Toolkits/CulturalPlanning\\_Toolkit.pdf](http://www.2010legaciesnow.com/fileadmin/user_upload/ExploreArts/Toolkits/CulturalPlanning_Toolkit.pdf) [Consulta: 22.12.2009]

Dyson, Ian. "Mobile libraries in rural areas, with special reference to Clwyd". Library Management. Vol. 11, núm. 2 (1990), pp. 15-32

Evans, G; Foord, J. "Cultural mapping and sustainable communities: plannig for the arts revisited",. Culturals Trends, vol 17, núm 2 (2008), pp 65-96.

Fain, Mary Katherine. Bookmobile staff perceptions on bookmobile service. Chapel Hill [North Carolina] School of Information and Library Science of the University of North Carolina, 2007. 101 p.

Flatley, Robert; Wyman, Andrea. "Changes in Rural Libraries and Librarianship: a comparative survey". Public Library Quarterly. 28:1 (2009), p. 24-39

Future Agenda for Rural and Small Libraries in the US [en línia] a Summit report of the National Summit on Rural and Small libraries. [Clarion, Pensilvània] : Clarion university of Pennsylvania. Center for the Study of Rural Librarianship, 2008.  
<http://arsl.pbworks.com/f/Clarion+National+Summit+on+Rural+&+Small+Libraries+-+FINAL+REPORT+with+ARSL+GOALS+-+27Oct08.pdf> [Consulta: 22.12.2009]

Ganau, J; Mallarach, J. La planificació estratègica territorial a Catalunya. Barcelona: Generalitat de Catalunya, 2003

Hildreth, Susan. "Rural Libraries, the heart of our communities" [en línia]. Public Library. Vol. 46, núm. 2 (march/april 2007), p. 7-10.  
<http://arsl.pbworks.com/f/Article+-+Rural+Libraries+by+Hildreth+Public+Libraries+MarApr+07.pdf> [Consulta: 14.12.2009]



Libraries for All: social inclusion in Public Libraries: policy Guidance for Local Authorities in England. London: Department for Culture, Media and Sport, 1999

López de Aguilera, Iñaki. Cultura y ciudad. Manual de política cultural municipal. Gijón: Trea, 2002.

Mercer, Colin. Cultural Planning for urban development and creative cities [en línia]. [S.l. : s.n.], 2006. [http://www.culturalplanning-oresund.net/PDF\\_activities/maj06/Shanghai\\_cultural\\_planning\\_paper.pdf](http://www.culturalplanning-oresund.net/PDF_activities/maj06/Shanghai_cultural_planning_paper.pdf) . [Consulta 6.12.2009]

Pla de Biblioteques de Barcelona [en línia]. Barcelona: Consorci de Biblioteques de Barcelona, [1998?]. <http://www.bcn.es/biblioteques/docs/pla%2098-10%20catala.pdf> [Consulta 21.12.2009]

Revelli, Carlo (2004) ."Bibliobus ieri e oggi". Biblioteche oggi. Núm. 22 (set 2004), p. 58-60

Roersma, Corrie. Mobile libraries and experiments in Fryslan and the Netherlands [en línia]. [s.l. : s.n., s.a.] <http://oud.debibliotheken.nl/dsc?c=getobject&s=obj&!sessionid=1Q4aGxJI@OuKEX@hW9pz8XH5!b8xG5jif5WxRzecGa5dbo5Wz8ZWno7p!8nhb9oW&objectid=2133&!dsname=VobExtern> [Consulta 6.12.2009]

*Schéma de Services Collectives Culturelles*[en línia]. [Paris]: Ministère de la Culture et la Communication, 2002. <http://www.datar.gouv.fr/IMG/File/sscCULTURE1.pdf> [Consulta: 12.12.2009]

Vigata Manuel de Villena, Carmen Ma. Los bibliobuses y los nuevos servicios de extensión bibliotecaria en la comunidad de Madrid [en línia]. [s.l.: s.n.], [2007]. <http://www.bibliobuses.com/documentos/Carmen%20Vigata-Ponencia.pdf> [Consulta 6.12.2009]